



# Rajgradzkie ECHA

\* ROK XIII \* NR 12 (154) \* GRUDZIEŃ 2002 R. \* CENA 2 zł \* ISSN 1427-9037 \*

## W NUMERZE:

- ✓ "ZEMSTA" W RAJGRODZIE, str. 4
- ✓ Kronika TMR, str. 11
- ✓ MARYNARKA, str. 14
- ✓ ALKOHOL KRADNIE WOLNOŚĆ!, str. 14



Sesja Rady Miejskiej, Podatki lokalne, str. 5-6



Przyrzeczenie narciarskie, str. 16



Sękacz z Łazarzy, str. 12

Z okazji Świąt Bożego Narodzenia  
zdrowia, szczęścia i wszelkiej pomyślności  
oraz pełni łask bożych w Nowym 2003 roku  
wszystkim czytelnikom RE i sympatykom TMR

życzy  
redakcja RE i Zarząd TMR



Zmartwych

Wniebow

Zestanie

Wni

NMP na Królowo

Chrzest Pana Jezusa

# WIEŚCI Z GRODU RAJ

## WIEŚCI Z GRODU RAJ II SESJA RADY MIEJSKIEJ

W dniu 17 grudnia 2002 r., w sali konferencyjnej Urzędu Miejskiego w Rajgrodzie, odbyły się obrady II Sesji Rady Miejskiej. Obrady prowadził przewodniczący Rady - Stanisław Ziuzia. Na wstępie powi-



tał radne, radnych, burmistrza i pracowników urzędu oraz gości: Stanisława Kosakowskiego - przewodniczącego Rady Powiatu, Jana Wojewodę - członka Zarządu Powiatu, Dariusza Leończyka - radnego powiatowego, Wiesława Gajdzińskiego - dyrektora Domu Kultury, Eugeniusza Kołowskiego - kierownika ZGKiM, Janusza Rutkowskiego - wiceprzewodniczącego Zarządu Powiatowego ZNP. Po przekazaniu życzeń świątecznych i noworocznych wszyscy podzielili się opłatkiem.

Burmistrz Zygmunt Dziądziak poinformował zebranych o tym, że złożył wniosek do MENiS o przyznanie dodatkowej subwencji w wysokości 200 tys. zł.

Skarbnik Halina Piotrowska przedstawiła projekt uchwały porządkującej budżet gminy na koniec roku. Po odczytaniu zmian w poszczególnych paragrafach, rozdziałach i działach radni podjęli uchwałę. Po zatwierdzeniu zmian wydatki budżetowe gminy w 2002 r. wyniosły 8.445.459 zł.

Następnie radni przeszli do rozpatrzenia projektów uchwał podatkowych. Projekty uchwał prezentował Tadeusz Zalewski - zajmujący się w UM podatkami. Poinformował radnych o tym, że według GUS cena 1 q żyta wynosi 33,45 zł. Tak więc ta kwota, zdaniem radnych, bę-

dzie w 2003 r. podstawą do naliczenia podatku rolnego w gminie Rajgród. W ubiegłym roku podstawą naliczenia podatku rolnego była kwota 36 zł.

Podczas prezentacji projektów uchwał dotyczących podatku od nieruchomości, okazało się, że w tym roku

można uchwalić wielkość podatku nawet niższą niż 50 % wielkości wymiaru podatku proponowanego przez ustawodawcę. Radny Wojciech Więckowski zaproponował, aby, zgodnie z propozycją Komisji Kultury i Oświaty, obniżenie podatku od pozostałych budynków było znacznie niższe niż jest to w

propozycji uchwały. Radna Barbara Cymbor zaapelowała o to, by podatek od tzw. chlewików nie był kilkakrotnie wyższy od podatku od powierzchni mieszkalnej. Dużo takich budynków gospodarczych znajduje się w Biebrzy i w Rajgrodzie na osiedlu. Projekt Komisji Kultury i Oświaty został odrzucony większością głosów.

Podczas uchwalania podatku od środków transportowych radny Janusz Sobolewski zapytał o to, czy przedsiębiorcy posiadający środki transportowe mogą je rejestrować w dowolnym miejscu? Według obowiązujących przepisów powinni je rejestrować w miejscu prowadzonej działalności.

Podczas ustalania wysokości opłaty targowej radna Walentyna Siueńko wniosła postulat o wyznaczenie w Rajgrodzie placu targowego. Burmistrz Zygmunt Dziądziak powiedział, że w przyszłym roku nie pozwoli handlować w parku. Po modernizacji ulicy Warszawskiej, co nastąpi w 2004 r., zli-

kwidowany zostanie punkt sprzedaży paliw, a wokół parku (na Placu 1000. Lecia) będzie ruch jednokierunkowy.

Przy uchwaleniu podatku od posiadania psów określono kwotę 10 zł od jednego psa, ale uchwalono jednocześnie zwolnienie wszystkich mieszkańców gminy od tego podatku. Szczegółowy wykaz wszystkich podatków i opłat lokalnych zamieszczamy na następnych stronach niniejszego numeru "RE".

Projekty uchwał określających wielkość opłat za wodę, ścieki i odpady komunalne przedstawił kierownik ZGKiM - Eugeniusz Kołowski. Radny Wojciech Więckowski zaproponował aby przyjąć zasadę, że jeżeli Rada przyjmuje utrzymanie jakiegokolwiek opłaty na poziomie roku poprzedniego, to należy rozumieć to jako kwotę realną, a więc powiększoną o procent inflacji, jaka formalnie została ogłoszona za dany rok. Pozostawianie jakiegokolwiek opłaty w identycznym zapisie cyfrowym, jak poprzednio, jest faktycznym obniżeniem, bo nie uwzględnia się inflacji. Radni większością głosów odrzucili sugestię radnego Więckowskiego.

Ile będziemy płacili za wodę, ścieki i śmieci? - patrz na str. 4.

Radni wybrali składy osobowe do stałych komisji RM:

Komisja Rewizyjna: Zbigniew Koniecko - przewodniczący, Czesław Karwow-



ski, Jarosław Markowski, Ireneusz Mastalerski;

Komisja Budżetowa: Walentyna Sienko - przewodnicząca, Henryka Izbicka, Jarosław Kuczyński, Edward Zaleskiwicz, Józef Zyskowski;

Komisja Kultury i Oświaty: Hanna Kulesza - przewodnicząca, Barbara Cymbor, Zdzisław Machul, Janusz Sobolewski, Wojciech Więckowski.

Następnie przewodniczący Stanisław Ziuzia odczytał radnym pisemne zrzeczenie się mandatu radnego przez Jarosława Kuczyńskiego. Radny Wojciech Więckowski zapytał o to, czy w przyszłości będziemy mieli w Rajgrodzie wybory uzupełniające i kto poniesie koszty ich organizacji? Burmistrz odpowiedział, że zgodnie z ordynacją wyborczą w okręgu obejmującym Rajgród muszą odbyć się wybory uzupełniające. Jan Tarnacki - przewodniczący Miejskiej Komisji Wyborczej poinformował, że koszt organizacji wyborów uzupełniających pokrywa budżet państwa. Radni podjęli uchwałę stwierdzającą wygaśnięcie mandatu radnego Jarosława Kuczyńskiego.

Radni przyjęli program Gminnej Komisji ds. Profilaktyki i Rozwiązywania Problemów Alkoholowych na 2003 r. Radny Ireneusz Mastalerski zwrócił uwagę, że Komisja organizuje różne konkursy dla szkół i zdarzyło się w tym roku, że szkołom nie wypłacono obiecanych nagród, a dzieci tak traktować nie wolno. Potwierdziła to radna Henryka Izbicka. Zaś radny Wojciech Więckowski stwierdził, że nagrody trzeba planować tylko wtedy, gdy w kasie są pieniądze. Przewodniczący Stanisław Ziuzia powiedział, że konkurs rozpoczęto już jesienią 2001 r., a w tym roku na ten cel wpłynęło znacznie mniej pieniędzy. Radny Ireneusz Mastalerski powiedział, że należało dokonać przesunięcia w budżecie i wypłacić szkołom, bo kilka tysięcy złotych nie zachwiałyby budżetem, a dzieci byłyby usatysfakcjonowane. Radny Janusz Sobolewski przyznał rację, że względem uczniów należy być wiarygodnym, zwłaszcza nam - radnym. Jednocześnie podkreślił, że fundusz antyalkoholowy powstaje z opłat wpłacanych do budżetu gminy za koncesje zezwalające na sprzedaż alkoholu, a prawo zabrania przesunąć jakiegokolwiek inne środki finansowe na ten cel. Komisja planowała swój budżet na poziomie roku 2001 i nie mogła przewidzieć, że w tym roku kilka sklepów i lokali sprzedających alkohol zostanie za-

mnionych, co spowodowało, że i budżet komisji zmniejszył się o 20 tys. złotych. Przewodniczący Stanisław Ziuzia zapewnił, że w roku następnym należności dla szkół zostaną wypłacone.

### III SEJA RADY MIEJSKIEJ

W dniu 31 grudnia 2002 r. odbyła się III Sesja Rady Miejskiej w Rajgrodzie, której przewodniczył przewodniczący Stanisław Ziuzia. Jak zaznaczył na wstępie, sesja została zwołana w trybie pilnym, bo jeszcze w tym roku trzeba podjąć dwie ważne uchwały.

Pierwszą z uchwał przedstawiła skarbnik Halina Piotrowska, która poinformowała radnych, że w ostatnich dniach wpłynęło na rachunek gminy 165 tys. zł i zgodnie z prawem należy jeszcze w tym roku je przyjąć do budżetu gminy i rozdysonować. Pieniądze te, na skutek starań burmistrza, przekazało naszej gminie Ministerstwo Edukacji Narodowej i Sportu. Radni jednogłośnie przyjęli uchwałę, na mocy której całą kwotę podzielono na zobowiązania gminnej oświaty, głównie na oddłużenie w ZUS.

Druga z uchwał dotyczyła miejscowego planu zagospodarowania przestrzennego gminy. Burmistrz Zygmunt Dziadziak poinformował radnych o podjęciu uchwały stwierdzającej ważność gminnego planu miejscowego zagospodarowania przestrzennego i planów szczegółowych jeszcze w tym roku, gdyż w przeciwnym razie - w roku 2003 gmina nie będzie mogła przystępować i sporządzać zmian we wspomnianym planie. Poinformował również, że plan obejmuje teren całej gminy, jest zgodny ze studium, a obejmuje również 26 planów szczegółowych. Radny Wojciech Więckowski stwierdził, że jako nowy radny musi zaufać autorytetowi burmistrza i przewodniczącego, bo jego zdaniem tak ważna uchwała dla funkcjonowania gminy powinna być solidnie wcześniej przedstawiona radnym do zapoznania się i przedyskutowana. Przewodniczący Stanisław Ziuzia powiedział, że w poprzednich latach decyzją odpowiedniego ministra przedłużano gminom ten plan, a w ostatnim czasie poinformowano o konieczności podejmowania uchwał przez

gminy. Plany szczegółowe są załącznikiem do uchwały i można się z nimi zapoznać. Radna Walentyna Sienko zapytała burmistrza, czy istnieje szczegółowy plan zagospodarowania osiedla Rongart? Odpowiadając, burmistrz powiedział, że taki plan istnieje, a roku bieżącym opracowano plan szczegółowy dla prawie siedmiu hektarów dalej, za tzw. dróżką opartowską. Na osiedlu Rongart II zostały tylko cztery



gminne działki do sprzedaży. Stało się tak, bo w tym roku było duże zainteresowanie tymi działkami, których sprzedano kilkanaście. Radny Janusz Sobolewski zauważył, że nie jest tak łatwo i szybko dokonać zmiany w miejscowym planie zagospodarowania przestrzennego. Wymaga to podjęcia dwóch uchwał przez Radę, z których pierwsza jest wstępem do rozpoczęcia całej i długotrwałej procedury, a dopiero druga z uchwał jest decyzją Rady o zmianie planu i przyjęcia planu szczegółowego, opracowanego przez architekta. Zgodnie z decyzją Rady, zainteresowany zmianą planu ponosi wszystkie koszty (kilka tysięcy złotych). Pomiędzy pierwszą uchwałą a drugą mija kilka miesięcy, w czasie których powstaje plan: uzgodnienia z kilkunastoma podmiotami (m. in. policją, strażą pożarną, wojskiem, władzami kościelnymi, ochroną środowiska...), jest czas na wyłożenie do wglądu dla zainteresowanych, zebranie opinii sąsiadów, ogłoszenie w prasie...

Radni przyjęli uchwałę stwierdzającą ważność miejscowego planu zagospodarowania przestrzennego gminy.

Na zakończenie sesji przewodniczący RM - Stanisław Ziuzia i burmistrz Rajgrodu - Zygmunt Dziadziak przekazali radnym, ich rodzinom oraz wszystkim mieszkańcom gminy jak najlepsze życzenia noworoczne.

## TARYFY I OPŁATY ZA WODĘ, ŚCIEKI I ŚMIECI

ryfy obowiązujące w zbiorowym zaopatrzeniu w wodę i zbiorowym odprowadzaniu ścieków:

Woda - 4,74 zł (netto) za 1 m<sup>3</sup>,

Ścieki - 4,74 zł (netto) za 1 m<sup>3</sup>.

Opłaty za wodę pobieraną z urządzeń administrowanych przez ZGKiM:

Opłaty indywidualnych gospodarstw domowych - 2,46 zł (brutto) za 1 m<sup>3</sup>,

Opłaty pozostałych odbiorców - 3,21 zł (brutto) za 1 m<sup>3</sup>.

Opłaty za ścieki wprowadzane do urządzeń kanalizacyjnych przez ZGKiM:

Opłaty indywidualnych gospodarstw domowych - 2,67 zł brutto

zostałych dostawców - 3,42 zł brutto

Opłaty za usuwanie i składowanie odpadów komunalnych (śmieci):

Opłaty indywidualnych gospodarstw domowych - 1,60 zł (brutto) miesięcznie od jednego mieszkańca

Opłaty za składowanie na wysypisku gminnym odpadów dostarczanych we własnym zakresie przez mieszkańców gminy - 5,88 zł (brutto) za 1 m<sup>3</sup>,

Opłaty posesji położonych na terenach przeznaczonych na tereny przeznaczonych w miejscowych planach zagospodarowania przestrzennego pod budownictwo letniskowe - 53,50 zł (brutto) rocznie,

Opłaty użytkowników lokali użytkowych, obiektów handlowych, magazynowych i gastronomicznych - 23,54 zł (brutto) za 1 m<sup>3</sup>,  
Opłaty za składowanie odpadów dostarczonych na wysypisko sportowego terenu gminy - 23,54 zł (brutto) za 1 m<sup>3</sup>.

## POSTERUNEK POLICJI W RAJGRODZIE

Likwidacja posterunków policji w gminach i skomasowanie sił w Grajewie do końca nie spełniły oczekiwań organizatorów reorganizacji, a społeczeństwo gmin źle odebrało ten krok. Po dwóch latach przywrócono funkcjonowanie posterunków w Rajgrodzie i Szczuczynie.

Od stycznia 2003 r., w dawnej swej siedzibie (w tzw. domu powiatowym) zacznie znów funkcjonować Posterunek Policji w Rajgrodzie. Obsadę posterunku będzie stanowić pięć etatów policjantów. Kierownikiem posterunku mianowany został podkomisarz Rogowski.

inf. wł.

## WYBORY DO IZBY ROLNICZEJ

W dniu 8 grudnia 2002 r. odbyły się wybory do Izby Rolniczej. Uprawnionymi do głosowania byli rolnicy - płatnicy podatków rolnych. W okręgu, który stanowiła gmina Rajgród był jeden punkt wyborczy (w Urzędzie Miejskim w Rajgrodzie). W tym gminie uprawnionych do głosowania było 1172 rolników. Interesowanie wyborami było małe, bo głosowało tylko 81 rolników. Poszczególni kandydaci do Rady Powiatowej Podlaskiej Izby Rolniczej w powiecie Grajewo otrzymali następującą liczbę głosów:

Bogdan Bujnowski - 48

Antoni Truskowski - 32

Ryszard Zyskowski - 29

Bogdan Bujnowski ze wsi Sołki i Antoni Truskowski z Kolorawej w Rajgrodzie zostali przedstawicielami gminy Rajgród w Powiatowej Izbie Rolniczej w Grajewie.

inf. wł.

## ZŁOŻENIE MANDATU RADNEGO

Podczas obrad II Sesji Rady Miejskiej, w dniu 17 grudnia 2002 r., radny Jarosław Kuczyński z Komitetu Wyborczego Wyborców "Nasz Samorząd" zrzekł się mandatu radnego. Radni podjęli uchwałę o wygaśnięciu mandatu. Zgodnie z ordynacją wyborczą w gminach do 20 tys. mieszkańców należy zorganizować wybory uzupełniające. Wojewoda podlaski wybory uzupełniające w Rajgrodzie zarządził na 16 marca 2003 r. Zachowany zostanie cały tok postępowania należny wyborom samorządowym tj. w odpowiednim czasie muszą zarejestrować się komitety wyborcze, zgłosić kandydata itd. Jeżeli zgłosi się tylko jeden kandydat - to wyborów nie będzie, staje się on automatycznie radnym.

W tym samym dniu, tj. 17 grudnia, burmistrz Zygmunt Dziadziak powołał Jarosława Kuczyńskiego na stanowisko wiceburmistrza Rajgrodu. Następnego dnia dowiedział się o nowelizacji ustawy samorządowej, zgodnie z którą wiceburmistrzowie muszą mieć wyższe wykształcenie i pięcioletni staż pracy. Natychmiast odwołał J. Kuczyńskiego ze stanowiska wiceburmistrza.

Nie było między nami żadnej kłótni, jak to podała "Gazeta Współczesna" - powiedział nam burmistrz Z. Dziadziak - Jarosław Kuczyński będzie pracował w Urzędzie Miejskim na stanowisku do spraw opracowywania projektów unijnych, również tych dla rolników.

Zgodnie z prawem Jarosław Kuczyński mógł ponownie ubiegać się o mandat radnego, ale jako pracownik samorządowy nie może być radnym. W poprzedniej kadencji był radnym i pełnił społecznie funkcję wiceburmistrza.

Na pierwszej sesji radni, na wniosek burmistrza, odwołali ze stanowiska sekretarza gminy Kazimierę Głowacką. Na ostatniej, grudniowej sesji, burmistrz powiedział, że nie może przedstawić Radzie do zaakceptowania nowej kandydatury na sekretarza, bo nie ma możliwości wręczyć wypowiedzenia pracy poprzedniej sekretarz. Jest ona ciągle na zwolnieniu lekarskim i taki stan może potrwać nawet kilka miesięcy. Natomiast z dniem 1 grudnia 2002 r. burmistrz zatrudnił w rajgrodzkim UM nowego młodego pracownika - Marcina Wielenceja. Utworzono nowe stanowisko pracy do spraw ochrony środowiska, które objął nowo zatrudniony.

J.S.

## "ZEMSTA" W RAJGRODZIE

W dniach 19-20 grudnia 2002r. w Domu Kultury w Rajgrodzie odbyły się projekcje filmu Andrzeja Wajdy - "Zemsta". Jest to kolejna adaptacja filmowa dzieła polskiej literatury klasycznej - "Zemsty" Aleksandra Fredry. Film obejrżeli uczniowie rajgrodzkich szkół oraz szkół z terenu gminy. Wspaniała gra wybitnych aktorów, kostiumy z epoki, wspaniały humor sytuacyjny nie zawsze przemawiały, zwłaszcza do najmłodszej widowni. Dało się zauważyć, że muzyka z tego filmu podobna jest do muzyki z "Pana Tadeusza". - I nic w tym dziwnego - jak zauważył dyrektor Wiesław Gajdziński - muzykę w tych filmach napisał ten sam kompozytor.

inf. wł.

## PODATKI LOKALNE W GMINIE RAJGRÓD W 2003 ROKU

### PODATEK ROLNY

- podstawą naliczenia podatku rolnego jest cena I q żyta podana przez GUS – 33,45 zł.

### PODATEK OD NIERUCHOMOŚCI

1. od 1 m<sup>2</sup> powierzchni użytkowej budynków mieszkalnych i ich części- **0,50 zł.**
2. od 1 m<sup>2</sup> powierzchni użytkowej budynków pozostałych posadowionych na terenach przeznaczonych w planie zagospodarowania przestrzennego jako tereny lotniskowe **5,78 zł.**
3. od 1 m<sup>2</sup> powierzchni użytkowej budynków lub ich części związanych z prowadzeniem działalności gospodarczej oraz od budynków mieszkalnych lub ich części zajętych na prowadzenie działalności gospodarczej - **16,50 zł.**
4. od 1 m<sup>2</sup> powierzchni użytkowej budynków lub ich części zajętych na prowadzenie działalności gospodarczej w zakresie obrotu kwalifikowanym materiałem siewnym - **8 zł.**
5. od 1 m<sup>2</sup> powierzchni użytkowej budynków lub ich części zajętych na prowadzenie działalności gospodarczej w zakresie udzielania świadczeń zdrowotnych - **3,40 zł.**
6. od 1 m<sup>2</sup> powierzchni użytkowej pozostałych budynków lub ich części - **3,00 zł.**
7. od budowli – ich wartości określonej na podstawie art. 4 ust. 1 pkt. 3 i ust.1-7 - **2%.**
8. od 1 m<sup>2</sup> powierzchni gruntów związanych z prowadzeniem działalności gospodarczej bez względu na sposób zakwalifikowania w ewidencji gruntów i budynków - **0,60 zł.**
9. od 1 ha powierzchni gruntów pod jeziorami, zajętych na zbiorniki wodne retencyjne lub elektrowni wodnych - **3,38 zł.**
10. od 1 m<sup>2</sup> powierzchni gruntów pozostałych przeznaczonych w planie zagospodarowania przestrzennego jako tereny lotniskowe - **0,30 zł.** od 1 m<sup>2</sup> powierzchni gruntów pozostałych - **0,09 zł.**

### ZWOLNIENIA OD PODATKU OD NIERUCHOMOŚCI

Zwalnia się od podatku od nieruchomości:

- 1/ budynki i grunty po zlikwidowanych szkołach podstawowych
- 2/ budynki i grunty stanowiące własność lub współwłasność rencistów i emerytów, którzy przekazali swoje gospodarstwa rolne w zamian za świadczenia uregulowane w ustawie o ubezpieczeniu społecznym rolników
- 3/ budynki i grunty stanowiące własność, będące w posiada-

niu lub w trwałym zarządzie:

- a/ straży pożarnych,
  - b/ instytucji kultury,
  - c/ klubów sportowych,
  - d/ policji,
  - e/ gospodarki komunalnej i mieszkaniowej.
- 4/ budynki i ich części bezpośrednio związanych z procesem poboru i uzdatniania wody
- Zwolnienia, o których mowa w ust. 1 nie obejmują budynków i gruntów związanych z prowadzeniem działalności gospodarczej.

### PODATEK OD ŚRODKÓW TRANSPORTOWYCH

- 5/ od samochodów ciężarowych o masie całkowitej:
  - a/ od 3,5 ton do 5,5 ton włącznie **500,- zł.**
  - b/ powyżej 5,5 tony do 9,0 ton włącznie **900,- zł.**
  - c/ powyżej 9,0 ton do poniżej 12,0 ton **1100,- zł.**
- 6/ od samochodów ciężarowych o masie całkowitej równej lub wyższej niż 12,0 ton:

Lp.	Art. 8. pkt. 2 ustawy o podatkach i opłatach lokalnych : - dopuszczalna masa całkowita - w tonach	Liczba osi	Z zawieszeniem pneumatycznym lub uznawanym za równoważne w złotych	Z innym systemem zawieszania osi jezdnych w złotych
a	od 12 t. do poniżej 13 t.	2	200,-	400,-
b	od 13 t. do poniżej 14 t.	2	320,-	520,-
c	od 14 t. do poniżej 15 t.	2	400,-	600,-
d	od 15 t. i więcej.	2	500,-	1100,-
e	od 12 t. do poniżej 17 t.	3	540,-	1000,-
f	od 17 t. do poniżej 19 t.	3	570,-	1100,-
g	od 19 t. do poniżej 21 t.	3	600,-	1500,-
h	od 21 t. do poniżej 23t.	3	770,-	1700,-
i	od 23 t. i więcej.	3	900,-	1800,-
j	od 12 t. do poniżej 25 t.	4 i więcej	800,-	1300,-
k	od 25 t. do poniżej 27 t.	4 i więcej	850,-	1500,-
l	od 27 t. do poniżej 29 t.	4 i więcej	1100,-	1800,-
l	od 29 t. i więcej.	4 i więcej	1800,-	2500,-

- 7/ od ciągników siodłowych i balastowych przystosowanych do używania łącznie z naczepą lub przyczepą o dopuszczalnej masie całkowitej zespołu pojazdów od 3,5 ton i poniżej 12,0 ton:
  - a/ od 3,5 t do 5,5 t włącznie **800,- zł.**
  - b/ powyżej 5,5 t do 9,0 t włącznie **900,- zł.**
  - c/ powyżej 9,0 ton do poniżej 12,0 t **1000,- zł.**
- 8/ od ciągników siodłowych i balastowych przystosowanych do używania łącznie z naczepą lub przyczepą o dopuszczalnej masie całkowitej zespołu równej lub wyższej niż 12 ton

cd na str. 6

cd ze str. 5

Lp.	Art. 8, pkt 4 ustawy o opłatach lokalnych: dopuszczalna masa całkowita zespołu pojazdów i ciągnik siodłowy + naczepa, ciągnik balastowy + przyczepa w tonach	Liczba osi	Z zawieszeniem pneumatycznym lub uznanym za równoważne w złotych	Z innym systemem zawieszenia osi jezdnych w złotych
a	od 12 t do poniżej 18 t	2	250,-	600,-
b	od 18 t do poniżej 25 t	2	350,-	700,-
c	od 25 t do poniżej 31 t	2	500,-	800,-
d	od 31 t do poniżej 40 t	2	1250,-	1680,-
e	od 12 t do poniżej 40 t	2	1100,-	1500,-
f	od 40 t i więcej	3	1500,-	2210,-

5) od przyczep i naczep, które łącznie z pojazdem silnikowym posiadają dopuszczalną masę całkowitą od 7 ton i poniżej 12 ton, z wyjątkiem związanych wyłącznie z działalnością rolniczą prowadzoną przez podatnika podatku rolnego: **500,- zł.**

6) od przyczep i naczep, które łącznie z pojazdem silnikowym posiadają dopuszczalną masę całkowitą równą lub wyższą niż 12 ton, z wyjątkiem związanych wyłącznie z działalnością rolniczą prowadzoną przez podatnika podatku rolnego:

Lp.	Art. 8, pkt 6 ustawy o podatkach i opłatach lokalnych: - dopuszczalna masa całkowita zespołu pojazdów: naczepa/ przyczepa + pojazd w tonach	Liczba osi	Z zawieszeniem pneumatycznym lub uznanym za równoważne w złotych	Z innym systemem zawieszenia osi jezdnych w złotych
a	od 12 t do poniżej 18 t	1	300,-	400,-
b	od 18 t do poniżej 25 t	1	350,-	450,-
c	od 25 t i więcej	1	400,-	500,-
d	od 12 t poniżej 28 t	2	300,-	350,-
e	od 28 t do poniżej 33 t	2	550,-	750,-
f	od 33 t do poniżej 38 t	2	750,-	1120,-
g	od 38 t i więcej	2	1000,-	1500,-
h	od 12 t do poniżej 38 t	3 i więcej	590,-	820,-
i	od 38 t i więcej	3 i więcej	820,-	1120,-

7) od autobusów o których mowa w art. 8, pkt 7 ustawy o podatkach i opłatach lokalnych, o ilości miejsc do siedzenia:

- a) mających mniej niż 30 miejsc do siedzenia **600,- zł.**
- b) mających 30 i więcej miejsc do siedzenia **800,- zł.**

### ZWOLNIENIA OD PODATKU OD ŚRODKÓW TRANSPORTOWYCH

2. Zwalnia się od podatku od środków transportowych;
  - 1/ Autobusy wykorzystywane do dowozu dzieci do szkół
  - 2/ Środki transportowe wykorzystywane do ochrony przeciwpożarowej, za wyjątkiem określonych w art. 8 pkt. 2, 4 i 6 ustawy o podatkach i opłatach lokalnych,
  - 3/ Samochody ciężarowe rolników, za wyjątkiem określonych w art. 8 pkt. 2, 4 i 6 ustawy o podatkach i opłatach lokalnych,

3. Zwolnienia, o których mowa w ust. 1, nie obejmują środków transportowych związanych z prowadzeniem działalności gospodarczej.

### OPLATA ADMINISTRACYJNA

Ustala się opłatę administracyjną w wysokości:

4. Za wydanie odpisów z miejscowych planów zagospodarowania przestrzennego - **30 zł.**
5. Za wydanie decyzji zatwierdzającej projekt podziału nieruchomości - **180 zł.**
6. Za sporządzenie testamentu allograficznego przez Burmistrza Miasta
  - 1/ w siedzibie Urzędu Miejskiego - **20 zł.**
  - 2/ poza siedzibą Urzędu Miejskiego - **50 zł.**
7. Odwołanie testamentu sporządzonego przez Burmistrza - **80 zł.**

### OPLATA TARGOWA

Ustala się dzienną stawkę opłaty targowej pobieraną od osób fizycznych, osób prawnych oraz jednostek organizacyjnych nie mających osobowości prawnej, dokonujących sprzedaży na targowiskach na terenie Miasta i Gminy Rajgród w wysokości - **10 zł.**

### OPLATA MIEJSCOWA (tzw. podatek klimatyczny)

1. Ustala się dzienną stawkę opłaty miejscowej za pobyt dłuższy niż dobę w celach wypoczynkowych, zdrowotnych, szkoleniowych lub turystycznych na terenie miejscowości:

Ciszewo, Rajgród, Czarna Wieś, Rybczyzna, Karczewo, Skrodzkie, Kuligi, Wojdy, Orzechówka, Woźnawieś

- 1/ Od osób fizycznych - **1,50 zł.**
- 2/ Od dzieci do lat 14 i uczącej się młodzieży przebywającej na wczasach niezorganizowanych, emerytów, rencistów oraz członków Związku Kombatanów i Osób Represjonowanych - **0,80 zł.**

2. Pobór opłaty miejscowej następuje w drodze inkasa przez kierowników ośrodków wypoczynkowych w miejscowościach z § 1.

3. Od osób przebywających indywidualnie, opłatę pobiera inkasent:

- na obszarze wsi - sołtysi,
- na obszarze miasta - pracownik urzędu.

4. Wysokość wynagrodzenia za inkaso wynosi 10 % pobranej opłaty.

Opłatę pobiera się z góry za cały okres pobytu podczas dokonywania zakwaterowania. Pobraną opłatę miejscowa inkasenci odprowadzają na rachunek bankowy (wpłacając do kasy) Urzędu Miejskiego w Rajgrodzie do dnia 5 miesiąca następnego po miesiącu, w którym dokonano pobrania opłaty.

### ZWOLNIENIA OD OPŁATY MIEJSCOWEJ

Zwalnia się od opłaty miejscowej osoby niepełnosprawne przebywające na wczasach.

## CO SŁYCHAĆ W POWIECIE?

W dniu 2 grudnia 2002 r. odbyła się II Sesja Rady Powiatu w Grajewie. Obradom przewodniczył Przewodniczący Stanisław Kossakowski. W trakcie obrad podjęto kilka uchwał, z których dwie dotyczyły powołania składu osobowego komisji Rady Powiatu i wyboru ich przewodniczących.

Komisja Rewizyjna: Antoni Cybula - Przewodniczący, Jan Ciecierski, Kazimierz Czyżewski, Dariusz Leończyk.

Komisja Budżetowa: Dariusz Latarowski - Przewodniczący, Alicja Rutkowska, Eugenia Kulesza, Kazimierz Czyżewski, Jan Ciecierski, Robert Ziemkiewicz, Ryszard Wolwark, Alina Urszula Zawadzka, Antoni Cybula, Jan Strzelczyk, Stanisław Kossakowski.

Komisja Polityki Społecznej: Ryszard Wolwark - Przewodniczący, Jerzy Jan Ni-

kliński, Jarosław Augustowski, Eugenia Kulesza, Dariusz Leończyk, Alina Urszula Zawadzka, Zygmunt Kruszyński, Józef Tomasz Malinowski.

Komisja Polityki Gospodarczej: Zygmunt Kruszyński - Przewodniczący, Jerzy Jan Nikliński, Dariusz Latarowski, Robert Ziemkiewicz, Jan Wojewoda, Jan Strzelczyk, Józef Tomasz Malinowski.

Radni wybrali przedstawiciela powiatu grajewskiego do Rady Społecznej Szpitala Ogólnego w Grajewie, którym został Krzysztof Waszkiewicz - burmistrz Grajewa.

W dniu 20 grudnia 2002 r. w Zespole Szkół Rolniczych w Nieckowie odbyło się spotkanie opłatkowe Rady Powiatu w Grajewie. Oprócz radnych powiatowych i przedstawicieli starostwa w spotkaniu uczestniczyło dziesięć księży (wśród nich prałaci: ks. dr Czesław Oleksy, ks. Hie-



ronim Mojżuk), wójtowie i burmistrzowie z powiatu grajewskiego. Uroczyste przełamanie się opłatkami poprzedziły występy uczniów z Nieckowa. Goście zostali poczęstowani dwunastoma potrawami wigilijnymi, przygotowanymi przez uczniów tej szkoły.

W dniu 30 grudnia 2002 r. odbyła się III Sesja Rady Powiatu w Grajewie. Radni wysłuchali sprawozdania starosty Jarosława Augustowskiego z pracy Zarządu Powiatu. Podjęli również uchwałę o zmianach w budżecie powiatu w 2002 roku oraz uchwałę o wydatkach niewygasających. Przewodniczący Rady Powiatu Stanisław Kossakowski i starosta Jarosław Augustowski przekazali radnym oraz gościom obecnym na sesji życzenia noworoczne.

inf. wł.



### LISTY \* OPINIE CZYTELNIKÓW

## JAK HARTUJE SIĘ STAŁ, CZYLI BIBLIJNE CREDO

Wybory mamy już za sobą. Nawet, jeśli nie po demokratycznej linii przebiegające, to trzeba demokratycznie pogodzić się z nimi. "Stalinowskie tezy" sprawdzają się nadal, "bo nie ważne kto i jak głosuje, ale ważne, kto liczy głosy" i ustala reguły gry. Dawniej prości ludzie (prostaczki) mieli proste reguły gry. Z reguły wygrywał prosty i mocny, którego określano - "ten spod siekiery". Taka, "ruska siekiera", w swej prostej, ale mocnej masie, zdobyła Berlin. Dziś ludzie skomplikowali sobie życie i świat, aż "wieża Babel" się sypie, bo każdy ma inny mózg, żołądek i język. Koronkowe akcje i za-

grywki i obróbki są pięknymi różami, ale legną w płonącym lesie ognia. Aby skomplikować sobie życie wymyślono, że "pierwsi są ostatnimi" i "kto ma, temu dane będzie jeszcze". "Naszym ojcom wystarczyły ryby słone i cuchnące, lecz my idziemy w oceany falujące" - śpiewał Czesław Niemen. Tak zagmatwano sobie życie (na przykładzie wyborów), że ktoś teraz wypłacze się z tego. Ci wyborcy, co postawili na czarnych koni (swych pewnych kandydatów), to dostali kosza.

Niby nic się nie stało, bo (specjaliści) reguły gry w końcu rozpracują do następnych wyborów ale... nowa ordynacja znów

tak będzie pomyślana, że zanim prostaczki - wyborcy połapią się w arkanach jej sztuki, to znów zostaną wykołegowani. Wykołegowani, ograni i odstawieni, na boczny tor. Im więcej bajerów i komplikacji, tym większa możliwość popełnienia błędów w sztuce pozytywu. Pozytyw stał się negatywny w ostatnich wyborach. Życie trafnego rozpatrzenia ordynacji, a nie tylko kandydatów na stołki

"ABNEGAT" LUCJAN MERSKI  
ul. Zamiejska 6B, 05-816  
PRUSZKÓW

## SUKCES NEGOCJACJI CZY PROPAGANDA SUKCESU?

13 grudnia 2002 r. w Kopenhadze miał miejsce tzw. Szczyt Unii Europejskiej, na którym obok przywódców "szesnastki" obecni byli szefowie rządów "dziesiątki", czyli państw kandydujących do Unii. Wiązało się to z zakończeniem negocjacji czyli ostatecznym ustaleniem warunków, na jakich nowe państwa zostaną przyjęte do Unii. Przed szczytem przedstawiciele rządu polskiego zapowiadali ostrą walkę o znacznie korzystniejsze warunki od proponowanych przez Danię, która w tym półroczu

sprawowała prezydencję w strukturach unijnych. Przez cały dzień radio i telewizja podawały, że polska delegacja (Polska jest największym krajem z państw kandydackich) nie ustępuje ze swych postulatów. Tuż przed wieczornymi "Wiadomościami" telewizyjnymi wystąpił premier Leszek Miller i oświadczył, że wszystkie polskie postulaty zostały spełnione. Prawie we wszystkich programach telewizyjnych i radiowych zapanowała wręcz euforia. Natomiast w polskojęzycznej londyńskiej rozgłośni

BBC komentarze były wręcz powściągliwe, zaczynające się od pytania: Czy naprawdę negocjacje zakończyły się sukcesem dla Polski? Natomiast w Radio Maryja, tego samego dnia podano kilka przykładów świadczących o fiasku polskich negocjacji. Premier Miller podał, że w pierwszym roku przystąpienia do UE polscy rolnicy otrzymają 55% dotacji bezpośrednich, w drugim roku - 60%, a w roku trzecim - 65%. Po dokładnej analizie tego punktu okazało się, że

## CO SŁYCHAĆ W SZKOLE?

W piątek 20 grudnia 2002 r. odbyło się tradycyjne spotkanie opłatkowe pracowników Szkoły Podstawowej i Gimnazjum w Rajgrodzie. Okolicznościową modlitwę i Słowo Boże wygłosił ksiądz Przemysław Zamojski. Po przełamaniu opłatkiem i złożeniu wzajemnych życzeń bożonarodzeniowych wszyscy śpiewali tradycyjne kolędy.

Samorząd Gimnazjum w Rajgrodzie zorganizował konkurs na

"Świąteczny wystrój sal". Udział wzięły wszystkie klasy gimnazjalne, a jest ich dwanaście. Konkurs przebiegał w dwóch etapach: pierwsze sprawdzanie miało miejsce w czwartek, 19 grudnia 2002. Najwięcej punktów uzyskały kolejno następujące klasy: II C - 43, III C - 42, II D - 41. Komisja konkursowa ustaliła, że kolejna ocena sal odbędzie się w styczniu 2003 r., tuż przed zimowymi feriami. O końcowym wyniku zadecyduje

suma punktów w pierwszym i drugim etapie. Gimnazjaliści wykazali wiele inwencji i pomysłowości w wystrojeniu sal, w których się uczą. Wszystkie izby lekcyjne wypiękniały i z pewnością przyjemniej jest się w nich uczyć. To świadczy, że konkurs był dobrym pomysłem i spełnił swoje zadanie.

ZYGMUNT TARNACKI

## SPORT W GMINIE RAJGRÓD

Najważniejszą imprezą sportową była Gimnazjada Województwa Podlaskiego w tenisie stołowym. W dniu 14 grudnia 2002 r. rozegrany był finał wojewódzki w hali sportowej Szkoły Podstawowej w Wasilkowie. Bardzo dobrze spisali się drużyna Gimnazjum w Rajgrodzie (w składzie: Artur Konwiego, Dariusz Tarnacki, Sebastian Samsel, Mateusz Danowski), która zajęła wysokie 4 miejsce w skali województwa podlaskiego. Nasz zespół pokonał drużyny gimnazjalne ze Zbójnej i nr 18 z Białegostoku, a przegrał ze zwycięzcą turnieju - Suchowolą.

W powiatowych eliminacjach do turnieju o puchar tygodnika "Kontakty" nasi tenisiści również spisali się bardzo dobrze. W kategorii gimnazjów dwa czołowe miejsca zajęli Artur Konwiego i Dariusz Tarnacki, a w kategorii najmłodszej szkół podstawowych miejsce czwarte zajął Łukasz Dąbrowski. Wszyscy oni zakwalifikowali się do finałów wojewódzkich.

ZYGMUNT TARNACKI



Unia nadal naszym rolnikom gwarantuje 25% dopłat bezpośrednich, a reszta ma pochodzić z innych źródeł, w tym zasadnicza część z budżetu Polski. Minister finansów, Grzegorz Kołotko, już zapowiedział, że jest niemożliwe, bo polskiego budżetu nie będzie stać na rolnicze dopłaty. Wicepremier Jarosław Kalinowski przed wyjazdem do Kopenhagi zapowiadał, że jeżeli Polska nie uzyska dla swych rolników przynajmniej 70% dopłat bezpośrednich, to on poda się do dymisji. Wieczorem polscy negocjatorzy podali również, że Unia zwiększyła nam kwotę mleczną do 8,5 mln ton rocznie. Okazało się, że początkowo mieliśmy taką samą wielkość, tylko rozbita ona była na dwie składowe: limit sprzedaży hurtowej i limit sprzedaży indywidualnej. Likwidując ten ostatni z limitów skupiono wszystko w ramach limitu hurtowego. I znów w "pole" wprowadzono rolników polskich. Tych negatywów można by podać więcej. Najbardziej polskich rolników bulwersuje zakaz możliwości dopłat bezpośrednich ponad te wielkości procentowe, które zostały ustalone. Tak Unia zakazała polskiemu rządowi dofinansowywać własnych rolników, aby nie osiągnęli przypadkiem takiej wielkości dopłat, jakie mają rolnicy unijni. Liga Polskich Rodzin nazwała to perfidną ingerencją w wewnętrzne sprawy niepodległej Polski. Wiele zaś środowisk żąda renegotjacji układu z UE. Jerzy Kropiwnicki ze Zjednoczenia Chrześcijańsko - Narodowego (w okresie rządu Jerzego Buzka był szefem zespołu studiów stra-

tegicznych) powiedział, że zawsze był za wstąpieniem Polski do Unii Europejskiej, ale na takich warunkach do struktury unijnej wchodzić nie można. "Samoobrona" RP, na czele z Andrzejem Lepperem, ostro protestuje i domaga się renegocjacji kopenhadzkiej ustaleń. Wielu polskich polityków, i nie tylko tych "rasowych eurosceptyków", zastanawia się nad szczerością intencji unijnych partnerów. Jakże wielu z nas (zwykłych zjadaczy chleba) irytowały uśmieški kanclerza Niemiec i jego ministra spraw zagranicznych, którzy z łatwością superzonglerów przerzucili jeden miliard euro z przeznaczonych nam funduszy strukturalnych do "szufladki" z tzw. "żywą gotówką". Tłumaczyli przy tym, że to rzeczywiste zwiększenie dla Polski dotacji bezpośredniej, bo i tak nie wykorzystamy wszystkich funduszy strukturalnych.. znawcy przedmiotu zapowiadają, że dobrze będzie, jak wykorzystamy 30% z przyznanych nam funduszy strukturalnych.

Po 13 grudnia większość tytułów prasowych okrzyknęła premiera Millera bohaterem narodowym. Środowiska narodowe były powściągliwe, a LPR zażądała wręcz dymisji premiera. Natomiast w ostatniej dekadzie grudnia nawet w takich gazetach jak "Polityka" czy "Rzeczpospolita" pojawiły się komentarze refleksyjne. Jeden z podtytułów w Rzeczpospolitej był wręcz stwierdzeniem, że żaden z istotnych polskich postulatów w Kopenhadze nie został spełniony. Natomiast znalazł się redaktor naczelny jednego z największych polskich dzienników - "Gazety

Wyborczej", który powracając delegacją rządową i osobieście premiera witał na płycie lotniska w Warszawie. Czy było to przylizywanie się Adama Michnika do Leszka Millera, czy wówczas powiedział mu do ucha, że ujawni aferę z Lwem Rywinem?

Latem 2002 r. jeden z wielkich producentów filmowych, Lew Rywin, zaproponował spółce "Agora" - wydawcy Gazety Wyborczej pewną przysługę. Zapewnił, że ma takie wpływy u rządzących (padło tu również nazwisko premiera), że można by dokonać "korzystne" dla zainteresowanych zmiany w nowelizowanej ustawie o radiofonii i telewizji. Przysługa miałaby kosztować Agorę 17,5 mln dolarów, które to pieniądze docelowo trafić miały do kasy Sojuszu Lewicy Demokratycznej. [premier zdecydowanie odciął się od jakichkolwiek kontaktów z Lwem Rywinem. Wszyscy zadają pytanie, dlaczego z ujawnieniem całego procederu Gazeta Wyborcza" czekała aż do końca grudnia?

Dla euroentuzjastów szczyt w Kopenhadze był sukcesem, a dla eurosceptyków zdradą narodową. Ostatecznie o akcesji Polski do Unii Europejskiej wypowie się cały naród w referendum. Entuzjaści przystąpienia Polski do UE, a zwłaszcza ci z kręgów rządowych, powinni pamiętać, że propaganda sukcesu, tak namiętnie uprawiana w przeszłości PRL, kompletnie nie zdała egzaminu. Społeczeństwu polskiemu potrzebna jest i należy się rzetelna informacja.

J.S.

## STANISŁAW ZIUZIA - PRZEWODNICZĄCY RADY MIEJSKIEJ

W dniu 18 listopada 2002 r. przewodniczącym Rady Miejskiej w Rajgrodzie został wybrany Stanisław Ziuzia, mieszkający w Biebrzy. W przeszłości wielokrotnie był radnym, również przewodniczącym. Przed wyborem, w dniu 18 listopada, powiedział, że "każdy mnie zna". Pomimo takiego stwierdzenia, postanowiłem zadać szereg pytań nowemu przewodniczącemu.

**"RE":** - W Biebrzy mieszka Pan już ponad pół wieku. Z pewnością nie wszyscy wiedzą skąd Pan pochodzi?

**S.Z.:** - Urodziłem się w 1937 r. w Szymkach, w gminie Lichałowo. Na ten teren sprowadziłem się w 1951 r., ale wówczas nie było jeszcze Biebrzy. Ożeniłem się tu, żona pochodzi ze wsi Solki.

**"RE":** - Czyli był Pan od początku twórcą się obecnego Zakładu Melioracji i Użytków Zielonych "Biebrza"?

**S.Z.:** - W grudniu 1950 r. powstał zakład, który w przeszłości miał różne nazwy. Początkowo wszystko mieściło się w zabudowaniach Niedźwieckich w Pieńczykowie. Dopiero potem na uroczysku Klimkowo zaczęto budować zabudowania gospolarcze, biurowiec oraz szereg domów mieszkalnych dla pracowników. W szczytowym okresie swej działalności zakład gospodarował na prawie 1800 ha, głównie łąk. Pracowało tu prawie 150 ludzi. Oprócz działalności naukowej prowadzono produkcję, hodowano świnię i krowy. Po tak zwanych zmianach ustrojowych przed trzynastu laty zakład zaczął podupadać. Dzisiaj pracuje tam zaledwie 30 ludzi. Od prawie dziewięciu lat Biebrza jest wsią, w której ulice mają własne nazwy.

**"RE":** - Prawie pół wieku działa Pan w radach szczebla podstawowego, jak też powiatowego.

**S.Z.:** - Po raz pierwszy zostałem wybrany w 1954 r. do Gromadzkiej Rady Narodowej w Pieńczykowie. Byłem od tego czasu zawsze jakimś radnym, również w Powiatowej Radzie Narodowej w Grajewie. Przed 1976 r. byłem przewodniczącym Gminnej Rady Narodowej w Beldzie. A po scaleniu gminy Rajgród i Belda bez przerwy jestem radnym w Rajgrodzie. Przed wyborami samorządowymi w 1990 r. byłem jej przewodniczącym.

**"RE":** - Z perspektywy prawie pięćdziesięciu lat działalności w radach, co zaliczyłby Pan do osiągnięć tamtych lat na naszym terenie?

**S.Z.:** - W latach pięćdziesiątych fatalny był stan wiejskich dróg. Niejednokrotnie konie z wozami ledwo mogły przejechać po błocie, jak to mówiono "błoto po same osie". Przystąpiliśmy wówczas do utwardzania dróg. We wsiach: Kosify, Ła-

zarze, Turczyn, Wólka Piotrowska, Miecze i Belda położono bruk. Gmina dawała kamienie i majstrów, a mieszkańcy wsi przywozili kruszywo i dawali własną pracę. W czynach społecznych zaangażowali się wszyscy. Budowano nie tylko drogi, ale i remizy strażackie, ośrodki zdrowia, szkoły. Po wyzwrowaniu dróg, w następnych dziesięcioleciach, przyszedł czas na ich asfaltowanie. Powstały wówczas dwa ciągi: Z Czarnej Wsi poprzez Kosify, Skrodzkie, Karwowo, Rydzewo, aż do Mieczy, no i ten drugi ciąg: z Beldy do Pieńczykówka. Biebrza też uzyskała drogę asfaltową do drogi krajowej, podobnie jak i Woź-

nawieś. Już w poprzednich kadencjach powstało też kilka krótszych odcinków dróg asfaltowych.

**"RE":** - Czy były jakieś porażki w inwestycjach drogowych?

**S.Z.:** - Nie udało się nam pokryć asfaltem dwóch odcinków: od drogi krajowej nr 61 do Kosówki i dalej do Rydzewa, a także, pomimo wyzwrowania, nie została wyasfaltowana droga z Kozłówek, poprzez Ciszewo i Kuligi, do Woźnejwsi. Powstałyby dwa, ważne dla gminy, ciągi komunikacyjne.

**"RE":** - W 1976 r. gminę Belda przyłączono do gminy Rajgród. Powstały też wówczas komitety Polskiej Zjednoczonej Partii Robotniczej w gminach na czele z etatowymi sekretarzami. Pan też był etatowym sekretarzem Miejsko-Gminnego Komitetu PZPR w Rajgrodzie.

**S.Z.:** - Sekretarzem został wówczas

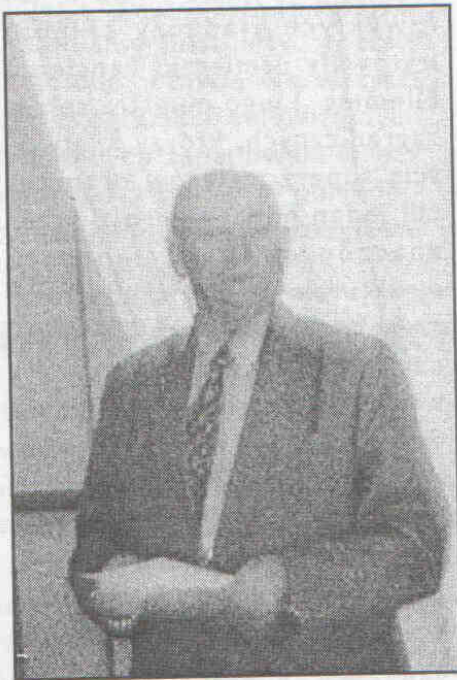
Janusz Rutkowski, a po jego odwołaniu w 1980 r. zostałem ja, by po kilku latach przejść na emeryturę. Z chwilą rozwiązania PZPR, a więc od 1989 r. nie należę do partii. Poglądów swych nie zmieniam, ale nie po drodze mi z niektórymi ludźmi i dlatego nie należę do SLD. Ja nigdy nie kradłem i nie kombinowałem, a jak było ciężko, bo trzeba było kształcić dzieci, to sadziliśmy tytoń lub zasiewaliśmy pole. Kilka razy z tego powodu miałem naloży: z wojewódzkich struktur kontroli partyjnej.

**"RE":** - Może kilka zdań o rodzinie?

**S.Z.:** - Jak już wspominałem, żona pochodzi ze wsi Solki, należącej do rajgrodzkiej parafii, gdzie w kościele braliśmy ślub. Mamy trzech synów, wszyscy są lekarzami. Najmłodszy wyjechał do USA i tam pracuje jako lekarz w prywatnej klinice. Najstarszy z synów prowadzi wraz z żoną własny zakład opieki zdrowotnej w Mrągowie, a średni jest lekarzem dwóch specjalności i pracuje w Warszawie. Mamy też czterech wspaniałych i utalentowanych wnuków.

**"RE":** - Życzymy wszelkiej pomyślności w kierowaniu pracami Rady Miejskiej w Rajgrodzie.

JANUSZ SOBOLEWSKI



## KRONIKA TMR

2 września 2002 r. wizytę w Towarzystwie złożyli Jadwiga Bernatson i Nils Lewiński ze Szwecji. N. Lewiński szukał swych rajgrodzkich korzeni, gdyż jego przodek na początku XX wieku wyjechał z Rajgrodu na Zachód Europy. Z dostępnych dokumentów wynika, że w okresie międzywojennym w Rajgrodzie mieszkali Lewińscy

3 września 2001 r. odbyło się zebranie Zarządu TMR, podczas którego powołano Komitet Wyborczy Towarzystwa Miłośników Rajgrodu. Pełnomocnikiem komitetu została Helena Zimińska, a pełnomocnikiem finansowym - Leszek Warda.

7 września 2002 r. w rajgrodzkim kościele odbyła się okolicznościowa Msza św. z udziałem kombatanów z 9. psk AK. Dalsza część uroczystości miała miejsce na Grzędach, przed obeliskiem. W 58. rocznicę bitwy na Grzędach - Czerwonym Bagnie okolicznościową mowę historyczną wygłosił prezes TMR - Zygmunt Tarnacki.

8 września 2002 r. w Rajgrodzie, na Górze Zamkowej, odbyły się doroczne dożynki województwa podlaskiego i diecezji ełckiej.

Wielu członków naszego Towarzystwa zaangażowało się w przygotowywanie uroczystości, a jej udokumentowanie fotograficzne wykonał Krzysztof Mroziwski.

9 września 2002 r. w czasie spotkania Biskupa Ełckiego, ks. bp. dr Edwarda Samsela, z władzami samorządowymi gminy Rajgród, które miało miejsce w Urzędzie Miejskim w Rajgrodzie, najnowszą książkę wydaną przez TMR (J. Truskowski "Wstawaj, na Sybir nas wywożą") dostojnemu gościowi wręczyli: Zbigniew Poniatowski i Janusz Sobolewski.

14 września 2002 r. Irena i Janusz Sobolewscy reprezentowali nasze Towarzystwo na I Powiatowym Forum Inicjatyw Pozarządowym

w w Grajewie. Duże zainteresowanie uczestników Forum i zaproszonych gości wzbudziło stoisko z wydawnictwami TMR, które obsługiwała Joanna Sobolewska.

20 września 2002 r. reżyser Joanna Wierzbicka złożyła do druku książkę - scenariusz "Niedaleko od Rajgrodu. Polski Sybir". Niezrealizowany scenariusz filmowy (wprowadzenie stanu wojennego uniemożliwiło powstanie filmu), dodatkowo zaopatrzone w aneksy jest barwną opowieścią o wsi Grzędy, warunkach życia jej mieszkańców, wspinałej przyrodzie, tradycji i gehennie pacyfikacji.

5 października 2002 r. red. Janusz Sobolewski i prezes FOTART Janusz Karwowski uczestniczyli w dorocznych Spotkaniach Środowisk Twórczych Diecezji Ełckiej, które odbyły się w Starych Juchach i Laśmiadach

5 października 2002 r. prezes Zygmunt Tarnacki uczestniczył w XIX/8 Wojewódzkich Spotkaniach Regionalnych Towarzystw Kultury w Wasilkowie.

10 października 2002 r., w ramach Czwartkowych Wieczorków Literackich organizowanych w Domu Kultury w Augustowie miało miejsce spotkanie autorskie z poetą - Janem Tarnackim.

18-19 października 2002 r. red. Janusz Sobolewski i prezes Zygmunt Tarnacki uczestniczyli w konferencji naukowej "Miasta i miasteczka w regionie łomżyńskim w XIX i XX wieku" w Czartorii.

27 października 2002 r. w wyborach samorządowych do Rady Miejskiej w Rajgrodzie z komitetu wyborczego TMR mandat radnego uzyskali: Czesław Karwowski, Janusz Sobolewski i Wojciech Więckowski. Z dziesięciu kandydatów udało się nam wprowadzić trzech radnych do RM w Rajgrodzie. Na dwanaście komitetów startujących w wyborach do Rady Miejskiej nasz

komitet uzyskał drugie miejsce pod względem ilości oddanych głosów na kandydatów z poszczególnych komitetów.

10 listopada 2002 r. red Janusz Sobolewski, w przeddzień Święta Niepodległości, wygłosił okolicznościowy referat historyczny na spotkaniu parafialnego oddziału Akcji Katolickiej.

20 listopada 2002 r., podczas szkolenia bibliotekarzy z powiatu grajewskiego, w Miejskiej Bibliotece Publicznej w Grajewie odbyło się spotkanie autorskie z poetą Janem Tarnackim. Kierownik rajgrodzkiej biblioteki - Krystyna Przytułska zaprezentowała większość książek wydanych przez TMR.

6 grudnia 2002 r. odbyło się kolejne spotkanie ks. Tadeusza Białousa i red Janusza Sobolewskiego, którzy zajęli się opracowaniem biografii ks. Józefa Radwańskiego - proboszcza rajgrodzkiego w latach 1934-40.

12 grudnia 2002 r. Barbara Janowska, Zygmunt Tarnacki, Maria Fliszewska, Irena i Janusz Sobolewscy spotkali się z reżyser Joanną Wierzbicką celem omówienia stanu przygotowań do II Międzynarodowego Forum Ekologicznego EKO-RAJ w Rajgrodzie. Datę organizacji forum, z przyczyn obiektywnych, postanowiono przesunąć z wcześniejszego zakładanego terminu wiosennego na jesienny.

Na rzecz TMR W 2002 roku wpłacili darowiznę: Koniecko Ryszard (Szczecin), Bagiński Mieczysław (Łomża), ks. Stanisław Nowicki (Ostrów Mazowiecka), Alicja Lewandowska (Warszawa), Marian Siemiaszko (Canada), ks. Stanisław Wierzbicki (Łomża), Eugeniusz Wiszowaty (Warszawa, "Mitoman", Józefa Wiewióra, (Kłodzko), Ryszard Cymer (Białystok), Ryszard Sroczeński (Wrocław), Paweł Kisielewski (Warszawa), Richard Mass (Olsztyn), Wiera i Roman Norukowie (Berlin).

SERDECZNIE DZIĘKUJEMY!

## Receptura wypieku sękaczy przywędrowała tu z Litwy Z WILNA DO ŁAZARZY

Wjeżdżając do tej niewielkiej wsi, położonej przy riasie nr 61, wyczuć można zapach świeżo pieczonego ciasta. Tu, w Łazarzach, prawie każda gospodyni piecze sękacze. Tradycja ta sięga lat dwudziestych poprzedniego wieku. Wówczas to osiedliła się na tym terenie Czestawa Pieńczykowska, pochodzą-



dził przez nie. Do palenia służy wyłącznie drewno olszowe lub brzożowe, które to paląc się prawie nie dymi. Pod ścianą, na wymurowanej półce, układa się suche drewnienka i cegły z wyżłobieniami. W nich spoczną pręty wystające z walka, z których jeden jest zakończony jako korbka do obracania całości walka.

Proces wypieku sękacza zaczyna się od nagrzania w płomieniach walka z płótnem nasączonym tłuszczem. Następnie pani Jadwiga przenosi wałek nad kopańkę wypełnioną ciastem. Jest to naczynie wykonane z drewnianego półwałka, bardzo stare. Polewa wałek ciastem i następnie szybko obraca nim nad paleniskiem. Nad ogniem zapieka się pierwsza warstwa ciasta. Zapytana o to, dlaczego nie polewa walka bezpośrednio nad paleniskiem, mówi, że za-



dużo ciasta spadałoby do ognia. Przy nakładaniu następnych warstw ciasta i zapiekaniu ich nad ogniem przy jednoczesnym szybkim obracaniu walka, na cieście pojawiały się charakterystyczne sęki. Każda opiekana warstwa tworzyła wewnątrz sękacza beżową prążkę. Im więcej przybywało sęków, tym bardziej trzeba było uważać przy nakładaniu następnych

ca z Wilna, znająca doskonale recepturę przygotowania i wypieku sękaczy. Nauczyła ona każdą gospodynię we wsi, jak przebiega proces powstawania tego smacznego ciasta. Od tamtego czasu tradycja przechodzi z pokolenia na pokolenie. By przyrzec się rytuałowi, jaki towarzyszy powstaniu sękacza, udałam się do domu państwa Pieńczykowskich w Łazarzach. Od ich babki wywodzi się ta wspaniała tradycja pieczenia sękaczy. Jak najczęściej bywa w ich domu, na stole znajduje się pokrojony sękacz, a pani Jadwiga zabiera się do wykonywania następnego. W wielkiej misie, która przytrzymuje nogami, drewnianym wałkiem uciera masło i żółtka kurzych jaj z cukrem. Ilościowy skład produktów łatwo zapamiętać: jeden kilogram masła, jeden kilogram cukru, jeden kilogram mąki oraz sześćdziesiąt jaj. Wszystko musi być wygniecione ręcznie, bo żaden mikser tego nie zastąpi. Oddzielnie ubija się białka, aż do osiągnięcia gęstej konsystencji, a potem łączy się je z resztą ciasta. Po połączeniu wszystkich produktów gospodyni wszystko jeszcze raz dokładnie miesza. Następnie zabiera się do czynności związanych z wypiekiem. Bierze drewniany wałek obciążony płótnem i smaruje go tłuszczem. W tym czasie, kiedy pani Jadwiga miesiła ciasto, jej syn Karol przygotował w specjalnym glinianym domku palenisko. Domek jest wysoki i wysoko ma okienko, by dym nie gryzł w oczy i unosząc się do góry, ucho-

## GRODZISKO W RAJGRODZIE W ŚWIETLE ŹRÓDEŁ ARCHEOLOGICZNYCH (MATERIAŁY ŹRÓDŁOWE)

Obszar na północ od Biebrzy oraz na wschód od Wielkich Jezior Mazurskich jest słabo rozpoznany pod względem archeologicznym. Taki stan należy odnotować dla tego terytorium mimo przeprowadzonych w latach 1955-70 badań w rejonie środkowego biegu Czarnej Hańczy oraz wybranych punktów osadniczych na Równinie Augustowskiej.

W niezmiernie małym stopniu rozpoznano archeologię Jaćwieży wczesnego średniowiecza. Badania grodzisk w Szurpiłach, Jeglińcu (G. Iwanowska 1991, s. 377-384), Dąbrowskiem, Rostkach (T. Baranowski 1976, s. 510-515; W. Brzeziński 1991, s. 372-377), Osinkach (J. Okulicz 1963, s. 193-209) nie zostały całkowicie opracowane i opublikowane, co powoduje ciągły brak bezpośredniego odniesienia. Na tym tle Rajgród nie ma nawiązań do rozpoznanych w ramach wczesnego średniowiecza stanowisk z najbliższego obszaru. Szczupłość materiałów archeologicznych niezwykle utrudnia badania nad dziejami osadnictwa Jaćwieży, łączącymi prehistorię z historią średniowiecza (J. Jaskanis 1981, s. 64-65). Być może dostrzeżona w Rajgrodzie trwałość tradycji oraz symptomy ewolucyjnego przechodzenia od wytwarzania naczyń ręcznie lepionych do produkowania ich odkrytej na innych grodziskach

i osadach, wypełniając lukę poznawczą między VI/VII a X/XI wiekiem. Na razie musimy zgodzić się na istnienie braku równowagi pomiędzy zakresem informacji znanych ze źródeł pisanych, a zasobem źródeł archeologicznych, uzyskanych w badaniach wykopaliskowych, co jest wciąż aktualnym stanem naszej wiedzy.

Mimo ograniczonego zakresu prac polowych, jak i stopnia zniszczenia układów stratygraficznych, badania w Rajgrodzie ustaliły główne okresy użytkowania wzgórze. W czasach prehistorycznych osadnictwo istniało tu głównie w okresie rzymskim i wędrowek ludów na przełomie późnego okresu wędrowek ludów na wczesne średniowiecze. Musiało ono mieć charakter trwały, co poświadczają relikty założenia obronnego. Incydentalny charakter miały znaleziska, które sygnalizować mogły obecność zasiedlenia w okresie wczesnożelaznym. W świetle rezultatów badań na Górze Zamkowej i małej liczby znalezisk rodzi się przekonanie, że śladów wczesnośredniowiecznego intensywnego osadnictwa należałoby szukać w bliższym i dalszym otoczeniu grodziska, w tym na terenie dzisiejszego miasta.

Odkrycie sytemu obronnego i złożonego z konstrukcji drewnianej

i rowu fosowego stwarza możliwość - z powodu braku przesłanek chronologiczno- alternatywnej jego oceny, jako elementu związanego ze schronieniowym charakterem grodu z okresu wczesnego średniowiecza lub jako charakterystycznej formy zabezpieczającej siedziby wielkiego dworu doby nowożytnej.

Ślady późnośredniowieczne, wyrażające się obecnością ceramiki, wydają się być głównie związane z rozwijającą się pod grodem w XIV/XV w. osadą z kościołem i cmentarzem (na terenie dzisiejszej szkoły). Nastąpiło to zapewne w wyniku kolonizowania przez ludność mazowiecką ziem pojaćwieskich. Najdobitniej zaznaczył się w materiale archeologicznym okres funkcjonowania wielkiego dworu starostów rajgrodzkich doby nowożytnej.

Możliwość poszerzenia archeologicznej bazy źródeł z terenów sąsiadujących z Górą Zamkową nasuwa wniosek natury konserwatorskiej o potrzebie wprowadzenia do świadomości lokalnej społeczności Rajgrodu konieczności współpracy z organem konserwatorskim województwa oraz ustanawiania nadzorów archeologicznych nad wszelkimi inwestycjami planowanymi i prowadzonymi w mieście.

DANUTA JASKANIS

warstw ciasta. To już kwestia wprawy, by nie dopuścić do połamania sęków. Najtrudniej jest latem, bo jest bardzo gorąco, a czas wypieku sękacza trwa dwie i pół godziny. Upieczony sękacz musi wisieć na wałku jeszcze dobę, aby nie połamał się przy zdejmowaniu.

Sposoby przyozdabiania sękaczy są bardzo różne: najbardziej popularnym jest posypywanie cukrem pudrem, lukrowanie, lukrowanie z cytryną czy polewanie czekoladą, sękacze przyozdabia się również kolorowymi wiórkami, by w okresie świąt wyglądały jak kolorowa choinka. Gospodynie z Łazarzy posiadały taką perfekcję w wypiekaniu sękaczy,

że zaproszono je do Ełku, by uczyły tamtejszych cukierników. Wypieki z tej wsi są znane w kraju, jak też poza jego granicami. Sękacz jest wyjątkowym ciastem, bo może być przechowywany do roku czasu. W dawnych czasach był to sposób przerabiania nadmiaru produktów i gromadzenia żywności.

Znając problemy góralskiego oscypka z unijnymi sterylnymi normami, ciekawe czy tradycyjny wypiek sękaczy zmieści się w ich normach. Powszechnie wiadomo, że tylko sękacz znad ogniska ma ten niepowtarzalny zapach i smak.

EMILIA SOBOLEWSKA

## ALKOHOL KRADNIE WOLNOŚĆ!

Alkoholizm, nałóg alkoholowy, zespół uzależnienia od alkoholu, ogół dysfunkcji fizycznych, psychicznych i osobowościowych (intelektualnych, emocjonalnych), powstałych na skutek uzależnienia od alkoholu etylowego (jednego z najbardziej rozpowszechnionych uzależnień na świecie). Motywem sięgania po alkohol jest jego euforyzujące i rozluźniające działanie.

Na zagrożenie wskazują m.in.: czynne szukanie okazji do picia, ukrywanie go, wzrost tolerancji na alkohol, koncentracja na sprawach związanych z alkoholem.

Powstania alkoholizmu dowodzą: utrata kontroli nad piciem, występowanie objawów abstynencyjnych oraz głód alkoholowy, którym towarzyszy cały system mechanizmów psychologicznych zaprzeczających istnieniu uzależnienia. Ze względu na trudności diagnostyczne i brak jasnych, ogólnie akceptowalnych kryteriów, mimo przyjętych przez Światową Organizację Zdrowia ustaleń, mówi się o chorobie alkoholowej i alkoholizmie przewle-

kłym, z podkreśleniem złożoności zagadnienia i jego wieloczynnikowych przyczyn (psychologicznych, biologicznych, genetycznych, środowiskowych) oraz mechanizmów i uwarunkowań stanów uzależnieniowych, zróżnicowanych również z punktu widzenia skutków zdrowotnych. Alkoholizm przewlekły jest wynikiem długotrwałego nadużywania alkoholu, które powoduje rozwój zmian chorobowych w różnych tkankach i narządach, a także zaburzenia i zmiany w sferze psychicznej, prowadzące ostatecznie do psychodegradacji alkoholowej i w następstwie do degradacji społecznej.

Według prawa alkoholizm to zjawisko o charakterze kryminogennym, zwalczane przez organy administracji państwowej i samorządowej.

W Polsce rada gminy ustala w drodze uchwały liczbę punktów sprzedaży napojów alkoholowych (o zawartości alkoholu powyżej 4,5%, z wyjątkiem piwa), usytuowanie miejsc sprzedaży i jej warunki. W prawie polskim zabrania się sprzedaży, podawania i spoży-

wania napojów alkoholowych na terenie szkół, placówek oświatowo - wychowawczych (także domów studenckich) i zakładów pracy, podczas zbiorowych zgromadzeń, w środkach komunikacji krajowej, w budynkach zajmowanych przez wojsko, a także w innych miejscach, jeśli rada gminy wprowadzi czasowy lub stały zakaz obrotu alkoholem. Zabrania się także podawania alkoholu osobom, których zachowanie wskazuje, że znajdują się w stanie nietrzeźwości, i osobom w wieku poniżej 18 lat, oraz sprzedaży na kredyt lub pod zastaw.

Zwalczanie alkoholizmu polega także na odpowiednim postępowaniu w stosunku do osób nadużywających alkoholu, m.in. na leczeniu odwykowym, prowadzonym przez stacjonarne i niestacjonarne zakłady lecznictwa odwykowego. Problem alkoholizmu od strony prawnej reguluje kompleksowo ustawa z 26 X 1982 o wychowaniu w trzeźwości i przeciwdziałaniu alkoholizmowi.

## Wspomnienia z okupacji

### MARYNARKA

Od końca czerwca 1941 r. aż do 22 stycznia 1945 r. Rajgród znalazł się pod okupacją niemiecką, wchodząc w skład Kreis Galinden (powiatu grajewskiego). Administracyjnie powiat dzielił się na mniejsze jednostki - Amtskommissariaty, na czele których stali komisarze. Przez cały okres wspomnianej okupacji niemieckim komisarzem w Rajgrodzie był Hans Pogoda (Mazur dobrze znający język polski), a jego zastępcą - Różycki, który zupełnie nie znał języka polskiego. Tłumaczem i jednocześnie kutscherem (woźnicą) Różyckiego był Snowadzki, który mieszkał obok zastępcy komisarza.

Pewnego wieczora Snowadzki rozebrał się i przy lampce naftowej czytał książkę. W tym czasie komisarz otrzymał niespodziewany telefon, że przyjechała żona i czeka z bagażami na dworcu kolejowym w Grajewie. Po otrzymaniu tego telefonu

wybiegł on do mieszkania Snowadzkiego i przebiegając pod oknem uderzył je kuliakiem. Snowadzki przestraszył się, że źle zabezpieczył okna - obowiązywało zaciemnienie. Natychmiast dmuchnął w lampkę, która zgasła i zrobiło się ciemno.

- Snowadzki! Sznell (szybko!) natychmiast wychodź, zaprzęgaj konie, jedziemy do Grajewa - krzyczał po niemiecku Różycki.

W ciemnościach Snowadzki nie mógł znaleźć spodni. W końcu znalazł i naciągnął na nogę, ale zorientował się, że był to rękaw marynarki. Komisarz nadal krzyczał i ponaglał, a Snowadzki w żaden sposób nie mógł wyzwolić nogi z wąskiego rękawa. Bojąc się, że komisarz rozwali drzwi, wyszedł na zewnątrz, ciągnąc za sobą marynarkę. Jeszcze raz spróbował, ale nie udało się. Razem z Komisarzem zaprzęgli konie i ruszyli do Grajewa. Snowadzki

zdążył jeszcze złapać dwa ręczniki i dobrze, że było to latem. Kiedy przyjechali na dworzec kolejowy, Różycki krzyczał dalej: - Snowadzki, chodź po kufry! I tak biedny Snowadzki, ciągnąc marynarkę, nakryty ręcznikami poszedł do poczekalni po kufry, czyniąc sensację.

Po przyjeździe do Rajgrodu, aby wyciągnąć stopę z rękawa, musiał go rozciąć. Rękaw był wąski, bo takie miały marynarki wojskowe. Pan Snowadzki był podporucznikiem w 41. Pułku Piechoty w Suwałkach i była to jego solidna marynarka z dawnego munduru. Marynarkę tę nosił jeszcze przez kilka lat po wojnie. Była ona w Etku szeroko znana, ponieważ z tyłu miała wyciągnięte, czarne dwa miejsca. Pochodziły one stąd, że przy okrzyku - Snowadzki!! - pan Snowadzki łapał rękami u dołu tyłu marynarki, pociągał ją w dół i odpowiadał stojąc na palcach - Jawohl Herr Komissar!

Po wojnie pan Snowadzki był nauczycielem w szkołach średnich.

JAN DUSYN

# Z ŻYCIA PARAFII

8 grudnia 2002 r., wczesnym rankiem, do Torunia udała się pięćdziesięcioosobowa grupa przedstawicieli parafii Rajgród na czele z dziekanem - ks. prałatem Hieronimem Mojżukiem i ks. Przemysławem Zamojskim. Wzięli oni udział w uroczystościach związanych z 11. rocznicą powstania Radia Maryja. Jak powiedział nam prezes Parafialnego Oddziału Akcji Katolickiej, Czesław Pieńczykowski, było to wspaniałe przeżycie, kiedy czuje się jedność myśli i serc dziesiątków tysięcy ludzi zgromadzonych na wspólnej modlitwie. Miało to szczególną wymowę po haniebnym ataku mediów państwowych na twórcę i dyrektora Radia Maryja - ojca Tadeusza Rydyzka. Entuzjastycznie zgromadzone rzesze zareagowały na zapowiedź utworzenia katolickiej telewizji.



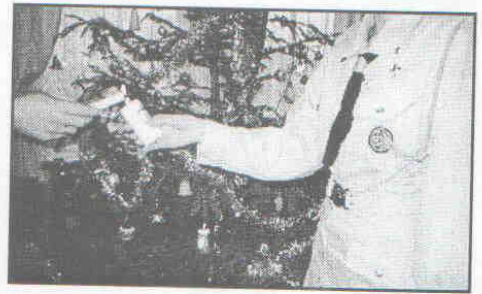
Poza uroczystościami religijnymi, którym przewodniczyli polscy biskupi, było to również doniosłe wydarzenie kulturalne. Uświetnił je występ zespołu Śląsk, a ponadto czynne były liczne stoiska z książkami, prasą, płytami kompaktowymi i kasetami.

W dniach 14-17 grudnia 2002 r. w parafii pw. Narodzenia NMP w Rajgrodzie odbyły się doroczne rekolekcje adwentowe. Nauki rekolekcyjne głosił ks. dr Józef Łupiński - pracownik Kurii Biskupiej z Łomży. Dzięki uprzejmości dyrekcji rajgrodzkiej szkół i burmistrza Rajgrodu młodzież szkolna miała możliwość uczestniczenia w południowych mszach świętych, podczas których kazania były skierowane do nich.

Przez cały okres adwentu, w każdy czwartek, dzieci chodziły do rajgrodzkiego kościoła na wieczorne msze św. roratne. Każę z dzieci wykonało lampion, którego płomień był symbolem i przypomnieniem światłości przedwiecznej. W konkursie lampionów, rozstrzygniętym w poniedziałek, 23 grudnia, zwyciężył uczeń Kamila Stępińskiego.

23 grudnia 2002 r. rajgrodzcy harcerze roznosili do wszystkich domów i mieszkań w naszym mieście betlejemskie światło pokoju. Hasłem tegorocznej akcji harcerzy były słowa: "Bądźcie świadkami miłosierdzia". Przed dwunastu laty przekazywanie betlejemskiego światła pokoju zapoczątkowali skauci austriaccy. Podobnie i w tym roku ogień zapalony w Grocie Narodzenia w Betlejem przywieziono najpierw do Austrii, a polscy harcerze odebrali go za pośrednictwem swych kolegów ze Słowacji.

Dorocznym zwyczajem, w dniu 24 grudnia o północy, podobnie jak we wszystkich katolickich świątyniach, w rajgrodzkim kościele odprawiona została Msza św. pasterska. Pomimo zimna i mrozu kościół wypełnił się parafianami i gośćmi, a pasterkę odprawił i okolicznościowo



wą homilię wygłosił rajgrodzki dziekan proboszcz - ks. prałat Hieronim Mojżuk.

Żłóbek jest przypomnieniem narodzin Jezusa w Betlejem. Tradycyjny żłóbek zawiera przede wszystkim figury Maryi z Dzieciątkiem, św. Józefa oraz pasterzy, zwierzęta i dostawiane później figury Trzech Króli. Znane są w tradycji polskiej żłóbki symboliczne, nawiązujące do naszej historii i współczesności. W rajgrodzkim sanktuarium, z chwilą objęcia probostwa przez ks. H. Mojżuka żłóbki mają również swoją wymowę symboliczną. W tym roku nawiązuje on do ogłoszonego przez Ojca Świętego roku Różańca Świętego. Decyzją Jana Pawła II modlitwa różańcowa została rozszerzona o dodatkową, czwartą część - pięć tajemnic światła: 1. Chrzest Pana Jezusa w Jordanie, 2. Objawienie siebie na weselu w Kanie, 3. Głoszenie Królestwa Bożego i wzywanie do nawrócenia, 4. Przemienienie na Górze Tabor, 5. Ustanowienie Eucharystii.

Podwórkowe Koła Różańcowe z parafii Rajgród zapraszają wszystkie dzieci i ich rodziców na Mszę św. w każdą pierwszą niedzielę miesiąca o godz. 12.00. 15 minut przed Mszą św. dzieci odmawiają jeden dziesiątek różańca.

Z modlitwą i radością  
Opiekunki PKR Dzieci

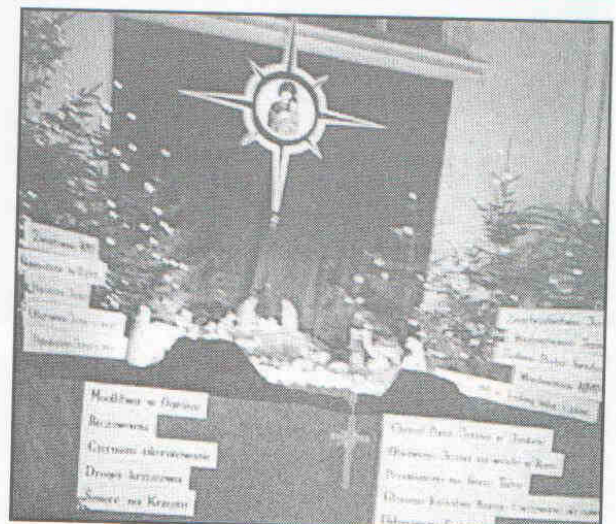
*"Ten tylko doskonałym nazywać się może, kto w czerstwie i kształtnem ciele czyste nosi serce i niepokalaną ma duszę, kto ma zdolności społeczeństwu, w którym żyje, przydatne"*

Jędrzej Śniadecki

Cytat umieszczony był na okładce przedwojennej służbowej książeczki harcerskiej

## PRYZRZECZENIE HARCERSKIE

Rajgrodzka drużyna Związku Harcerstwa Polskiego "Ora et labora" powstała w kwietniu 2002 r. Przez ten czas kilkadziesiąt dziewcząt i chłopców uczestniczyło w pracach drużyny: zbiórki, rajdy, obozy, uroczystości patriotyczno-religijne. Harcerki i harcerze zdobywali sprawności i zaliczenia, by zostać dopuszczonymi do przyrzeczenia. Zaszczytu złożenia uroczystego przyrzeczenia harcerskiego dostąpiło 12 harcerzy.



cd na str. 16

W piątek, 20 grudnia 2002 r., rajgrodzka drużyna ZHP udała się do lasu w Tamie. Przy stylowym domku harcerze przywitani zostali przez nadleśniczego Nadleśnictwa Rajgród - Mariana Podleckiego, a zastępca nadleśniczego - Zbigniew Poniatowski odegrał na rogu myśliwskim sygnał powitania. Przy zapalonym ognisku harcerze śpiewali pieśni i przypomnieli Prawo Harcerskie:



1. Harcerz służy Bogu i Polsce i sumiennie spełnia swoje obowiązki.
2. Na słowie harcerza polegaj, jak na Zawiszy.
3. Harcerz jest pożyteczny i niesie pomoc bliźnim.
4. Harcerz w każdym widzi bliźniego, a za brata uważa każdego innego harcerza.
5. Harcerz postępuje po rycersku.
6. Harcerz miłuje przyrodę i stara się ją poznać.
7. Harcerz jest karny i posłuszny rodzicom i wszystkim swoim przełożonym
8. Harcerz jest zawsze pogodny.
9. Harcerz jest oszczędny i ofiarny.
10. Harcerz jest czysty w myśli, mowie i uczynkach; nie pali tytoniu, nie pije napojów alkoholowych.



Przy płonącym ognisku został odczytany rozkaz, w którym wymieniono harcerki i harcerzy, którzy dostąpili w dzisiejszym dniu złożenia uroczystego przyrzeczenia harcerskiego: drużny: Agnieszka Chylińska, Katarzyna Niedźwiedzka, Kamila Aleksandra Noruk, Agnieszka Nowicka, Katarzyna Nowicka, Ewa Malwina Prostko, Katarzyna Zimińska; druhowie: Michał Edward Chyliński, Wojciech Matysiewicz, Radosław Muczyński, Mateusz Niedźwiedzki, Sebastian Zimiński. Rotę przyrzeczenia odczytał i przyrzeczenie odebrał drużynowy ks. Tadeusz Białous: "Mam szczerą wolę całym życiem pełnić służbę Bogu i Polsce, nieść chętną pomoc bliźnim, być posłusznym prawu harcerskiemu".

Drużynowy wręczył zastępowym krzyże harcerskie, a pozostałym, którzy złożyli przyrzeczenie, krzyże wręczyła przyboczna Eliza Bacztub. W tym miejscu pragniemy przypomnieć, że twórcą krzyża harcerskiego jest ks. Kazimierz Lutostawski pochodzący z Drozdowa.

Bardzo ciekawe opowieści i gawędy przy ognisku snuł nadleśniczy Marian Podlecki. Podczas aktu przyrzeczenia harcerskiego zastępca nadleśniczego Zbigniew Poniatowski odegrał hejnał myśliwski "Darz bór". Przed wigilią harcerze w ognisku



spalili symboliczne karteczki, na których zawarte były ich złe myśli z mijającego roku. Następnie przeszli do stylowego domku, gdzie wszyscy przełamali się opłatkiem. Po poczęstunku udali się do lasu, gdzie przy ścieżce najczęściej uczęszczanej przez dzikie zwierzęta złożyli przyniesione z własnych domów marchewki i jabłka. W uroczystym przyrzeczeniu udział wzięło czworo harcerzy z sąsiedniego Bargłowa, na czele ze swym księdzem drużynowym.

Jak podkreślił drużynowy rajgrodzkich harcerzy, ks. Tadeusz Białous, w życiu młodego człowieka przyrzeczenie harcerskie jest bardzo ważnym wydarzeniem - harcerzem stajemy się raz na zawsze i jesteśmy zobowiązani wypełniać prawo harcerskie.

Ze swej strony pragniemy zauważyć, że tak uroczyste i pełne przyrzeczenie harcerskie w Rajgrodzie poprzedni raz miało miejsce w okresie międzywojennym.

J.S.

## „RAJGRODZKIE ECHA” - PISMO TOWARZYSTWA MIŁOŚNIKÓW RAJGRÓDU

**Redaguje Zespół:** Jan Tarnacki, Maria Fliszewska, Zygmunt Tarnacki, Janusz Sobolewski, Irena Sobolewska  
**Stale współpracują:** Henryk Milewski (Augustów), ks. Stanisław Nowicki (Ostrów Mazowiecka),

„Mitoman” (NN)

**Foto:** Janusz Karwowski i Krzysztof Mroziewski

**Adres Redakcji:** 19-206 Rajgród, ul. Warszawska 20, tel. (086) 272 17 28

**Nr rach. bankowego:** 8764 0007-374-27016-11 BS w Rajgrodzie, e\_mail: tnr@rajgrad.pl

**PISMO POWSTAJE PRZY WSPARCIU FINANSOWYM NADLEŚNICTWA RAJGRÓD** ISSN 14279037