

Rajgradzkie ECHA

* ROK XII * NR 11 (141) * LISTOPAD 2001 R. * CENA 2 zł * ISSN 1427-9037 *



WSPOMNIENIE LATA

– str. 15

Zdjęcia i tekst Janusza Kąrwowskiego



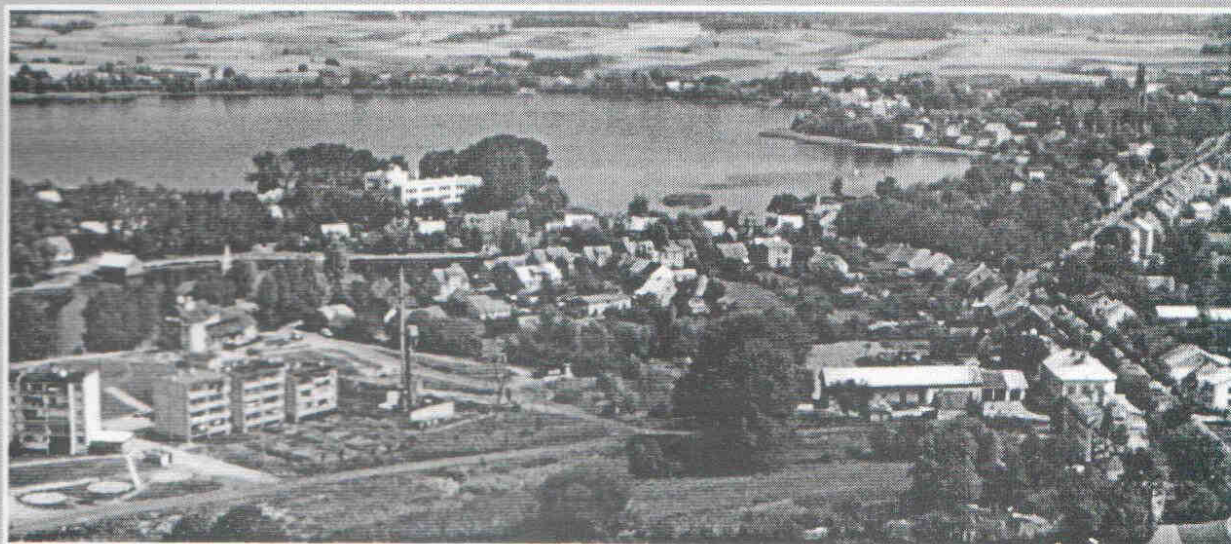
W ostatnich tygodniach bieżącego roku dużego przyspieszenia nabrała budowa stacji wodociągowej i wodociągów. Czy na Gwiazdkę mieszkańcy Rajgródu będą mieli wodę mineralną w krajach?

W NUMERZE:

XXV SESJA RADY MIEJSKIEJ str. 2-3 • XXVI SESJA RADY MIEJSKIEJ str. 4-5

LOKALNE PODATKI str. 5-6 • REKOLEKCJE ROLNIKÓW

Z RADIEM MARYJA W RAJGRÓDZIE str. 10 • WARSZAWSKA PROMOCJA „DEMONÓW” str. 16



RAJGRÓD – panorama miasta

WIEŚCI Z GRODU RAJ

XXV SESJA RADY MIEJSKIEJ

W dniu 26 października 2001 r. odbyły się obrady XXV Sesji Rady Miejskiej w Rajgrodzie. obradom przewodniczył Przewodniczący RM – Zbigniew Poniatowski.

WYSTĄPIENIE PRZEDSTAWICIELI BIEBRZAŃSKIEGO PARKU NARODOWEGO

Na wstępie Przewodniczący Z. Poniatowski udzielił głosu przybyłym na sesję przedstawicielom Biebrzańskiego Parku Narodowego. Jako pierwszy głos zabrał Mieczysław Brzezicki, który poinformował radnych o bieżącej działalności BPN. Przypomniał, że jest to największy park narodowy w Polsce, którego powierzchnia wynosi ponad 60 000 ha. Park, leżący w dolinie Biebrzy, ma cenne obszary torfowo – bagienne, nieliczne zachowane w Europie naturalne tereny podmokłe. Park boryka się z wieloma problemami, z których najpoważniejszym jest problem finansowy. Utrzymanie terenów torfowo – bagiennych wymaga koszenia w każdym roku ok. 20 000 ha. Jest to niemożliwe ze względów finansowych i organizacyjnych, a więc znaczna część tych cennych terenów zarasta krzewami. Docelową siedzibą parku będzie Osowiec Twierdza, gdzie na ten cel adaptowany jest budynek po Szkole Podstawowej.

M. Brzezicki zwrócił uwagę, że pracownicy BPN spotykają się z przedstawicielami lokalnych samorządów. Jedynie niewielka część gminy Rajgród (Brzeziny Ciszewskie) znajduje się w granicach BPN, dalej granica parku i gminy biegnie po rzece Jegrzni, przed Woźnąwsią po grobli – drodze i dalej ku jezioru Tajno. Biebrzański Park Narodowy jedynie na terenie gminy Rajgród nie ma otuliny. Panowie M. Brzezicki i Grzegorz Kwiatkowski zwrócili uwagę, że ich zadaniem jest przekonanie radnych o potrzebie powstania takiej otuliny. Zaakcentowali, że parkowi zależy na tym, aby poczynając od jeziora Dreństwo całość biegu rzeki Jegrzni znalazła się w otulinie. Zwracając się do radnych rolników podkreślili, że gospodarstwa rolne, które znajdują się w otulinie, nie będą miały z tego tytułu praktycznie żadnych ograniczeń prawnych.

Radny Czesław Karwowski ze wsi Kozłówka zwrócił uwagę, że rolnicy mają dość sąsiedztwa parku, chociażby ze względu na ekspansję bobrów. Bobry rozplenily

się tak, że prawie na wszystkich kanałach i rowach melioracyjnych budują swe żeremia. Na łąkach kopią tunele, na których często zapadają się ciągniki. Ścinane przez bobry drzewa można zaobserwować nawet przy trasie E-61 i w pobliżu Jeziora Rajgrodzkiego na Okoniówku. Radny C. Karwowski zaapelował do przedstawicieli BPN, aby monitorowali do Ministra Ochrony Środowiska o zmniejszenie populacji bobra.

M. Brzezicki przyznał, że bobry rozmnożyły się nadmiernie, ale gdyby nie było parku – populacja ich byłaby też prawdopodobnie taka sama. Poinformował radnych, że park płaci odszkodowanie rolnikom za szkody wyrządzone przez zwierzęta, o ile grunty rolne leżą na terenie BPN. Za szkody poczynione przez zwierzynę leśną na terenie nie należącym do BPN płaci wojewoda, w naszym przypadku Wojewoda Podlaski.

Radny Jan Jasiński z Woźnejwsi zwrócił uwagę przedstawicielom BPN, że z wypłacaniem owych odszkodowań jest różnie i zna przypadki, że rolnicy musieli odwoływać się do sądów. Rolnicy ze wsi, które znalazły się w parku niejednokrotnie przeklinają swą obecną lokalizację.

Przewodniczący Z. Poniatowski przypomniał radnym, że wiosną gościliśmy na jednej z sesji RM przedstawiciela BPN w osobie p. Mieczysława Brzezickiego, który poinformował radnych, że park nie ma żadnych planów zwiększania swej substancji w stosunku do gminy Rajgród. Dzień wcześniej do Urzędu Miejskiego w Rajgrodzie dotarły plany BPN sugerujące powiększenie powierzchni parkowej i wprowadzenie otuliny na terenie gminy Rajgród.

-Park bardzo dużo traci na tym, że przysła osoby, które mówiąc wprost, oszukują, - kontynuował Przewodniczący Z. Poniatowski – bo rzetelna, uczciwie, przedstawiona treść szybciej dotrze do miejscowych ludzi, niż pokrętna droga, i tłumaczenie, że nie obowiązują żadne zakazy.....

M. Brzezicki stwierdził, że nie przypomniał sobie, aby coś takiego miało miejsce, ale jeżeli doszło do jakiegoś niedomówienia lub przejęzyczenia – to wszystkich przepasz... Po dość długiej utarczce słownej pomiędzy Grzegorzem Kwiatkowskim a przewodniczącym Z. Poniatowskim, który udowodnił, że gospodarstwa rolne znajdujące się na terenie parku lub w jego otulinie mają pewne ograniczenia prawne, głos zabrał radny S. Ziuzia. Powiedział on, że

skoro w otulinie nie ma żadnych ograniczeń w prowadzeniu gospodarstw rolnych, to po co te wszystkie odpowiedzi i tłumaczenia.

Już po opuszczeniu sali przez panów .G. Kwiatkowskiego i M. Brzezickiego radni postanowili wystosować pismo do dyrekcji Biebrzańskiego Parku Narodowego, aby na spotkania z samorządem gminy Rajgród w przyszłości przybywali kompetentni i prawdomówni przedstawiciele parku.

UCHWALENIE STUDIUM UWARUNKOWAŃ ZAGOSPODAROWANIA PRZESTRZENNEGO GMINY RAJGRÓD

Zespół planistów w składzie: Piotr Mioduszewski, Halina Łapińska i Katarzyna Kuźniak przedstawił radnym, w opracowaniu książkowym i na barwnych mapach, Studium Uwarunkowań Zagospodarowania Przestrzennego Gminy Rajgród.

- Studium nie jest prawem miejscowym – powiedział p. Mioduszewski. – Na podstawie studium będzie można wydawać decyzje o warunkach zabudowy, pozwolenia na budowę.... studium daje wytyczne Zarządowi Miejskiemu, również dla Rady, w jakich kierunkach prowadzić politykę zagospodarowania przestrzennego na terenie gminy. Nie znaczy to, że od studium nie można zrobić żadnego odstępstwa. Są to tylko kierunki i zalecenia.

P. Katarzyna Kuźniak powiedziała, że gmina Rajgród ma wybitne walory i z przyjemnością zespół pracował nad wykonaniem studium. H. Łapińska, w oparciu o mapę, przedstawiła podział gminy na osiem stref. W każdej strefie proponowane są inne wymogi i ukierunkowania z uwzględnieniem charakteru terenu, prowadzonej tam działalności i możliwości, jakie wynikają z usytuowania strefy. Przykładowo, jadąc od strony Grajewa w kierunku Rajgrodu, po lewej strony szosy E 61 studium przewiduje strefę intensywnej produkcji rolnej. W pobliżu granicy z Biebrzańskim Parkiem Narodowym przewiduje się strefę, gdzie powinno rozwijać się rolnictwo ekologiczne i agroturystyka. Strefa pomiędzy jeziorem Rajgrodzkim a jeziorem Dreństwo powinna uwzględniać rozwój ruchu turystycznego i dostosowanie się do wymogów turystów i czasowiczów. Dość charakterystyczną i specyficzną jest strefa miasta Rajgród. Wyodrębniona została też strefa leśna, którą stanowią kompleksy leśne Nadleśnic-

WIEŚCI Z GRODU RAJ

→
twa Rajgród.

Zainteresowanie radnych, a zwłaszcza tych pochodzących z terenów przylegających do Biebrzańskiego Parku Narodowego, wzbudziły oznaczenia na mapie sygnujące ochronę wód gruntowych na tym terenie. Zespół architektów planistów poinformował, że na tym terenie są duże zasoby wód głębinowych, które podlegają ochronie. Nie ma to związku z sąsiedztwem Biebrzańskiego Parku Narodowego. Np. w terenie, w którym należy chronić zasoby wód głębinowych nie wolno budować dużych ferm, obór i chlewni z setkami stanowisk.

Przewodniczący Z. Poniatowski podkreślił, że nikt z radnych ani z władz samorządowych gminy Rajgród nie jest przeciwko ochronie przyrody. Należy jednak mieć na względzie i zabezpieczyć interesy wszystkich mieszkańców gminy. W podobnym tonie wypowiedział się radny J. Sobolewski.

ZMIANY W BUDŻECIE GMINY

Na wniosek skarbnik Haliny Piotrowskiej radni przyjęli zmiany w budżecie gminy. Budżet po stronie wydatków wynosi 10369583 zł.

ZMIANY W STATUCIE GMINY

Radni podjęli uchwałę o zasadach jawności funkcjonowania lokalnych władz samorządowych. Sesje Rady Miejskiej mają charakter otwarty i każdy może przysłuchiwać się ich obradom. Określono również zasady dostępności do protokołów z posiedzeń komisji, zarządu i sesji Rady.

LICZBA PUNKTÓW SPRZEDAŻY ALKOHOLU

Zgodnie ze zmianą ustawy o wychowaniu w trzeźwości i przeciwdziałaniu alkoholizmowi radni podjęli uchwałę określającą liczbę punktów sprzedaży alkoholu na terenie gminy Rajgród. Na terenie naszej gminy może być nie więcej niż 10 punktów sprzedaży detalicznej alkoholu oraz nie więcej niż 25 miejsc, w których prowadzona będzie sprzedaż alkoholu z możliwością konsumpcji na miejscu (restauracje, bary)

UCHWAŁY RÓŻNE

Radni podjęli kilka uchwał dotyczących zmian w miejscowym planie zagospodarowania przestrzennego, a także o zbyciu mienia gminnego. W związku z zainte-

resowaniem działkami letniskowymi w Rybczyźnie i działkami pod budownictwo mieszkaniowe w Rajgrodzie postanowiono wykonać odpowiednie operaty szacunkowe. Burmistrz Zygmunt Dziądziałek przedstawił radnym projekt uchwały określającej warunki sprzedaży domu mieszkalnego w Rajgrodzie, przy ul. Rajgrodzik. Radny Janusz Sobolewski zwrócił uwagę, że ze sprzedażą tego domu wiąże się trzy sprawy: problem związany z rozszczeniem byłych właścicieli majątku Rajgrodzik, problem fatalnych warunków mieszkaniowych obecnych mieszkańców, problem ZGKiM związany z brakiem finansów na konieczny remont tego budynku. Kierownik ZGKiM – Eugeniusz Kołowski potwierdził, że budynek wymaga natychmiastowego remontu kapitalnego, a brak finansów nie pozwala nawet na wszczęcie drobnych spraw finansowych. Zasadna więc jest jak najszybsza sprzedaż tego budynku, w którym mieszkają cztery rodziny. Przewodniczący Zbigniew Poniatowski zapytał, czy zgodnie z prawem możemy tę nieruchomością sprzedać. Sekretarz Kazimiera Głowacka oświadczyła, że jest to możliwe, a byli właściciele – pp. Rydzewscy będą mieli prawo pierwokupu. Jeżeli z tego prawa nie skorzystają, odbędzie się przetarg.

SPRAWY RÓŻNE

Radny Edward Zaleskiewicz zwrócił uwagę na pewne nieprawidłowości, które odczuł osobiście, związane z wydawaniem bonów paliwowych dla rolników w rajgrodzkim Urzędzie Miejskim. Burmistrz Z. Dziądziałek, odpowiadając na interpelację radnego, poinformował o tym, że takie incydenty miały miejsce, a związane były z różną interpretacją przepisów. Następnie radny E. Zaleskiewicz zaprotestował w imieniu rolników z Rybczyzny, Wojdów i okolic jeziora Dreństwo, którym od sierp-

nia zalano łąki z ostatnim pokosem trawy. Stało się to na skutek otwarcia przestaw na jazie wodnym w Rajgrodzie i masa wody spłynęła rzeką Jęgrznią w kierunku jeziora Dreństwo, zalewając również nisko położone łąki. Burmistrz Z. Dziądziałek zauważył, że miało to miejsce wówczas, kiedy przystąpiono do niezbędnej konserwacji jazu i głównej części kanału Kuwasy w Czarnej Wsi.

Odpowiadając na zapytania radnych dotyczących czystości w gminie, kierownik ZGKiM – E. Kołowski stwierdził, że jego pracownicy niejednokrotnie zbierają worki foliowe ze śmieciami z przydrożnych rowów. Tak samo pracownicy Nadleśnictwa Rajgród z lasu i leśnych drózek przywożą setki worków z nieczystościami stałymi na wysypisko administrowane przez ZGKiM. Dodatkowo bardzo chytrze, zachowali się mieszkańcy Woźnejwsi, którzy początkowo podpisali umowy na wywóz śmieci, a gdy wywieziono im nagromadzone od dziesięcioleci „rupiecie”, umowy pozrywali. Oszukują też mieszkańcy domków letniskowych nad jeziora Dreństwo. Powstały się grupy (5-6 domków), zbierające nieczystości na jedną posesję. Tak więc, zamiast czterystu umów z właścicielami posesji podpisanych jest tylko siedemdziesiąt. Wśród licznych domków letniskowych w Woźnejwsi znalazł się jeden człowiek uczciwy, który podpisał umowę z ZGKiM na wywóz nieczystości stałych z jego posesji. Kilkudziesięciu właścicieli sąsiednich domków letniskowych ukarało go, bo na jego posesję znieśli ponad pół przychwyty worków ze śmieciami.

W nowym roku wchodzi w życie nowa ustawa regulująca zasady utrzymania czystości w gminie. Władze miejskie w Rajgrodzie i kierownictwo ZGKiM zapowiadają bezlitosne karanie brudasów i wszelkich kombinatorów.

UWAGA!

BURMISTRZ MIASTA RAJGRODU

uprzejmie przypomina wszystkim mieszkańcom gminy, że obowiązek odśnieżania i zabezpieczania przed gołoledzią chodników należy do właścicieli posesji, przy których się one znajdują. Odśnieżanie jezdni, likwidowanie gołoledzi i śliskości pośniegowej należy do obowiązków właścicieli dróg, tj: Krajowego Zarządu Dróg Publicznych, Powiatowego Zarządu Dróg Publicznych i samorządu gminy Rajgród.

Przestrzeganie w/w obowiązków w okresie zimowym może zapobiec wielu nieszczęśliwym wypadkom.

WIEŚCI Z GRODU RAJ

XXVISESJA RM

W dniu 23 listopada 2001 r. odbyła się XXVI Sesja Rady Miejskiej w Rajgrodzie. Obradom przewodniczył wiceprzewodniczący RM - Leon Batura. Głównymi punktami sesji były: uchwalenie nowych stawek podatków lokalnych, przyjęcie dotacji, zaciągnięcie pożyczki i przystąpienie do nowej inwestycji.

SPRAWOZDANIE BURMISTRZA

Działalność Zarządu Miejskiego od ostatniej sesji zreferował burmistrz Zygmunt Dziądziałak. W dniu 22 listopada odbył przetarg na sprzedaż mienia gminnego. W ramach tego przetargu sprzedano dwie działki budowlane na osiedlu Rongart w Rajgrodzie. Wcześniej sprzedano inne, mniejsze działki. Niestety, nadal nie znalazł się nikt chętny na zakup mieszkania w Rajgrodzie przy ul. Rajgrodzik, mieszkań w Beldzie oraz na działkę wraz ze starą kotłownią przy blokach w Rajgrodzie. Nie było też chętnego na kupienie terenu po byłej żwirowni w Woźnejwsi, nawet za symboliczną kwotę ok. 700 zł.

Zarząd Miejski przyjął projekt budżetu na 2002 r.; wynosi on po stronie dochodów 6864000 zł i wydatki 7927100 zł.

Burmistrz Z. Dziądziałak poinformował radnych, że trwa modernizacja drogi z Ciszewa w kierunku łąk. Koszt żwirowania zamknie się kwotą 15 tys. zł, którą pozyskano z Urzędu Marszałkowskiego Województwa Podlaskiego. Przystąpiono do krycia budynku Gimnazjum w Rajgrodzie blachą. Wykonawca, firma "Robex" zleciła to zadanie rajgrodzkiemu rzemieślnikom. Tak więc pewna część pieniędzy przewidzianych na tę inwestycję "zostanie" w gminie. Koszt pokrycia blachą budynku gimnazjum zostanie sfinansowany w roku przyszłym z drugiej transzy kredytu wziętego przez gminę na ten cel. Prezes "Robexu" obiecał nie naliczać odsetek za wykonaną i nie zapłaconą część prac. Radny Dariusz Leończyk zapytał o perspektywę zakończenia tej inwestycji. Burmistrz Z. Dziądziałak poinformował, że przeprowadzono konsultację z wykonawcą, który obliczył, że oprócz jednego miliona złotych zawarowanego w kredycie bankowym, władze samorządowe muszą postarać się o dodatkowe sześćset tysięcy złotych. Kwota taka pozwoli na oddanie do użytku części dydaktycznej, stołówki i biblioteki z czytelnią na dzień 1 września 2002 r. Zarząd w przyjętym przewidywanym budżecie gminy przyjął taką kwotę kosztem cięć, czasami nawet dotkliwych, w innych działkach. Na razie nie przewiduje się do oddania do użytku sali gimnastycznej, na której wykończenie obiecano są pewne pieniądze dopiero w 2003 r. Priorytetami wszelkich działań obecnych władz samorządowych są: budowa gimnazjum i reorganizacja oświaty, budowa stacji poboru wody i sieci wodociągowej.

Burmistrz Z. Dziądziałak poinformował, że w dniu 21 listopada odbył się przetarg na budowę linii wodociągowej ze stacji na Podchoinkach w kierunku Rajgrodu i z tej samej stacji w kierunku Tamy, następnie Czarnej Wsi, Kosił i Łazarzy. Startowały trzy firmy, a przetarg wygrała elcka firma "Robex", która zaoferowała kwotę 1298000 zł. Zadanie to zostanie sfinansowane jeszcze we tym roku do kwoty 890000 zł.

W Woźnejwsi wykonywana jest modernizacja oświetlenia i linii przesyłowych. Burmistrz Rajgrodu polecił zmodernizować oświetlenie dróg i zmienić wszystkie 57 lamp na nowe, energooszczędne. Koszt wymiany lamp wyniesie 22 tys. zł. Zostanie to zapłacone z dotacji Wojewody Podlaskiego na 2002 r., przeznaczonej na modernizację oświetlenia ulicznego. Obecny na sesji przedstawiciel części mieszkańców Woźnejwsi, Janusz Karpiński, poprosił o wykonanie oświetlenia ulicznego przy drodze prowadzącej z tej wsi do Kuligów. W tym rejonie piętnastu gospodarzy pozbawionych jest oświetlenia ulicznego. Do prośby J. Karpińskiego przyłączył się wiceprzewodniczący RM - Jerzy Zemelka, który zaapelował również o podsypanie i wyrównanie żwirowej drogi. Radny Jan Jasiński dodał, że przecież tą drogą jeździ szkolny "Ford" przewożący uczniów z Kuligów do Karczewa. Wnioski radnych i przedstawiciela mieszkańców Woźnejwsi zostały przyjęte. Jednocześnie burmistrz Z. Dziądziałak poinformował, że Zarząd podjął decyzję o postawieniu przystanku przy byłej szkole w Woźnejwsi, bo właśnie w tym miejscu zbierają się dzieci dojeżdżające zarówno do Karczewa jak i do Rajgrodu.

UCHWALENIE PODATKÓW

Radni podjęli szereg uchwał dotyczących nowych stawek podatków lokalnych, które obowiązywać będą w przyszłym roku. Jako podstawę naliczenia podatku rolnego przyjęto cenę 1 kwintala żyta w kwocie 36 zł, co jest obniżeniem w stosunku do średniej ceny wyliczonej przez GUS o prawie 2 zł. Większość podatków, zaproponowanych przez Zarząd i zaopiniowanych przez komisję Rady, została przyjęta jednogłośnie. Radny Stanisław Ziuzia wnosił o zmniejszenie niektórych grup podatku od nieruchomości, co częściowo zostało uwzględnione. Radny Dariusz Leończyk zwrócił uwagę, że to już kolejny rok w znacznym procencie podnosimy pewne grupy podatków. Burmistrz Z. Dziądziałak stwierdził, że jest to konieczność, ponieważ gmina ma poważne wydatki i musi realizować dochody gminy poprzez zwiększanie lokalnych podatków.

Wymiar wszystkich podatków lokalnych i opłat drukujemy pod odrębnym tytułem: "LOKALNE PODATKI".

LOKALNE PODATKI

PODATEK ROLNY

- 1) jako podstawę naliczenia podatku rolnego uchwalono obniżenie ceny 1 q żyta do wysokości 36,00 zł,

STAWKI PODATKU OD ŚRODKÓW TRANSPORTOWYCH

Stawki podatku od środków transportowych (ciągniki, przyczepy, samochody ciężarowe, autobusy) zostały na poziomie roku 2001.

STAWKI PODATKU OD NIERUCHOMOŚCI

- 1) od 1 m² powierzchni użytkowej budynków mieszkalnych lub ich części – 0,40 zł,
- 2) od 1 m² powierzchni użytkowej budynków letniskowych – 5,62zł,
- 3) od 1 m² powierzchni użytkowej budynków lub ich części zajętych na prowadzenie działalności gospodarczej w zakresie obrotu kwalifikowanym materiałem siewnym – 7 50 zł,

4) od 1 m² powierzchni użytkowej budynków lub ich części związanych z działalnością gospodarczą inną niż rolnicza lub leśna, z wyjątkiem budynków lub ich części przydzielonych na potrzeby bytowe, osób zajmujących lokale mieszkalne oraz od części budynków mieszkalnych zajętych na prowadzenie działalności gospodarczej - 16 zł,

5) od 1 m² powierzchni użytkowej pozostałych budynków lub ich części - 4 ,80 zł,

6) od 1 m² powierzchni użytkowej pozostałych budynków zajmowanych przez emerytów i rencistów – 2,90zł,

7) od budowli – 2% ich wartości – wg - ustawy

8) od 1 m² powierzchni gruntów związanych z prowadzeniem działalności gospodarczej innej niż działalność rolnicza lub leśna, z wyjątkiem związanych z budynkami

mieszkalnymi – 0,60zł,

9) od 1m² gruntów letniskowych – 0,09 zł,
10) od 1 ha powierzchni gruntów pod jeziorami lub zajętych na zbiorniki wodne retencyjne – 3,28 zł,

11) od 1 m² powierzchni gruntów będących użytkami rolnymi nie wchodzącymi w skład gospodarstw rolnych, wykorzystanymi na cele rolnicze – 0,05 zł,

12) od 1 m² powierzchni gruntów pozostałych – 0,08 zł.

DZIENNE STAWKI OPŁATY TARGOWEJ – 10 zł,

OPŁATY ADMINISTRACYJNE

- 1) wydanie odpisów z miejscowego planu zagospodarowania przestrzennego – 25 zł,
- 2) wydanie decyzji zatwierdzającej projekt podziału nieruchomości – 180 zł,
- 3) wpis do ewidencji działalności gospodarczej – 120 zł,

cd na str. 6

PIENIĄDZE NA WODĘ

Radni mocą uchwały przyjęli dotację z Narodowego Funduszu Ochrony Środowiska w wysokości 94500 zł na stację uzdatniania wody. Radni podjęli również uchwałę o zaciągnięciu pożyczki z NFOŚ w wysokości zaproponowanej przez Fundusz. Kwota 850500 zł ma być wykorzystana również na budowę wyżej wspomnianej stacji. Pożyczka jest bardzo korzystna, bo wieloletnia i niskoprocentowa; 1,55% w skali roku. Jak podkreślił wiceprzewodniczący Leon Batura, taka okazja trafia się rzadko i należy z niej korzystać. Jest to dobre posunięcie Zarządu, które znacznie przyspieszy tę inwestycję, a ludzie w bliskiej perspektywie czasowej o trzymają wspólnie jakością wody pitną.

DZIAŁALNOŚĆ ANTYALKOHOLOWA

Sekretarz Kazimiera Głowacka przedstawiła projekt uchwały - Gminny Program Profilaktyki i Rozwiązywania Problemów Alkoholowych na rok 2002. Uchwalany jest on corocznie przez Radę. W Programie zawiera się też kwota diet przysługującym członkom Gminnej Komisji ds. Profilaktyki i Rozwiązywania Problemów Alkoholowych. Radny D.

Leończyk zapytał o telefon zaufania służący alkoholikom lub osobom mającym problemy z osobami uzależnionymi. Przewodniczący Komisji - Stanisław Ziuzia poinformował, że należy dzwonić na numer Urzędu Miejskiego i prosić o kontakt z kierownikiem Ośrodka Pomocy Społecznej - Barbarą Jankowską, która udzieli fachowych porad. Uchwała - Program została przyjęta jednogłośnie.



Stacja wodociągowa na Podchoinkach w budowie

Z DZIAŁALNOŚCI KOMISJI ANTYALKOHOLOWEJ

W bieżącym roku zmiana uległa ustawa regulująca profilaktykę i działalność antyalkoholową w samorządach gminnych. Dotychczas działające komisje, powołane uchwałami rad gmin w 1997 r., zostały rozwiązane. Według nowych przepisów teraz zarządy gmin powołują takie komisje i mają nadzór nad ich działalnością, zwłaszcza w kwestii wydawania pieniędzy. Budżet tych komisji bierze się z opłat, jakie pobiera gmina od właścicieli sklepów i lokali, którzy otrzymali koncesje na sprzedaż alkoholu. Zgodnie z ustawą pieniądze te muszą być wykorzystane na profilaktykę i zwalczanie alkoholizmu na terenie gminy. W skali naszej gminy jest to kwota ok./ 65 tys. zł.

W dniu 3 października 2001 r. Zarząd Miejski w Rajgrodzie powołał Gminną Komisję ds./ Profilaktyki i rozwiązywania Problemów Alkoholowych w składzie:

Genowefa Borkowska z Bukowa, Barbara Jankowska z Rajgrodu, Czesław Karwowski z Kozłówki, Barbara Protko z Rajgrodu, Zygmunt Tarnacki z Rajgrodu, Krzysztof Wielencej z Rajgrodu, Stanisław Ziuzia z Biebrzy. Skład nowej komisji jest o dwie osoby mniejszy w stosunku do poprzedniej. Wszystkie natomiast osoby były w składzie poprzedniej komisji.

W dniu 30 października br. Gminna Komisja ds. Profilaktyki i Rozwiązywania Problemów Alkoholowych zebrała się na swym pierwszym posiedzeniu. Zebranie otworzył burmistrz Zygmunt Dziadziak, który pogratulował zebranym członkom komisji wyboru i życzył owocnej pracy dla dobra społeczeństwa naszej gminy. W jawnym głosowaniu przewodniczącym komisji wybrano radnego Stanisława Ziuzię, a zastępcą przewodniczącego Barbarę Jankowską - kierownik Ośrodka

Pomocy Społecznej w Rajgrodzie. Przyjęto ogólne kierunki działań w roku 2002.

W dniu 15 listopada br. członkowie Gminnej Komisji ds. Profilaktyki i Rozwiązywania Problemów Alkoholowych opracowali i przyjęli plan działalności na rok przyszły. Główny nacisk położono na profilaktykę, zwłaszcza skierowaną do młodzieży i uczniów szkół znajdujących się na terenie gminy. Nadal będą organizowane obozy terapeutyczne dla dzieci z rodzin, w których spożywanie alkoholu stwarza określone problemy. Komisja będzie organizować leczenie odwykowe alkoholików zainteresowanych tą formą walki z nałogiem. Zwracać też będzie uwagę na to, czy w punktach sprzedaży alkoholu zachowywane są obowiązujące przepisy. W przypadku nie stosowania się do nich komisja wnioskować będzie o cofnięcie koncesji.

W tym samym dniu za-

stępca przewodniczącego GK ds. PiRPA, Barbara Jankowska, spotkała się z dyrektorami szkół z gminy Rajgród. W imieniu członków komisji zapytała dyrektorów o to, czy akceptują dalszą współpracę z komisją w dotychczas stosowanej formie. Przypominamy, że poprzednia komisja organizowała corocznie konkursy, rozgrywki sportowe i turnieje szkół, w których angażowali się uczniowie, nauczyciele i rodzice uczniów. W konkursach plastycznych, poetyckich i scenkach rodzajowych dominowała tematyka antyalkoholowa. Dyrektorzy wszystkich pięciu szkół z gminy Rajgród zadeklarowali dalszą współpracę z komisją.

Podczas obrad XXVI Sesji Rady Miejskiej w Rajgrodzie w dniu 23 listopada 2001 r. radni uchwalili Gminny Program ds. Profilaktyki i Rozwiązywania Problemów Alkoholowych.

Inf. wł.

cd ze str. 5

4) zmiana w ewidencji działalności gospodarczej – 60 zł.

OPLATA MIEJSCOWA

1) opłata miejscowa (podatek klimatyczny) od osób fizycznych – 1,50 zł za każdy dzień pobytu.

Opłata miejscowa pobierana jest od osób fizycznych czasowo przebywających w celach wczasowych i turystycznych w następujących miejscowościach: Ciszewo, Czarna Wieś, Karczewo, Kuligi, Orzechówka, Rajgród, Rybczyzna, Skrodzkie, Wojdy i Woźnawieś. Opłata jest płatna z góry za cały okres, w pierwszym dniu pobytu.

*) Od dzieci do lat 14 i uczącej się

młodzieży przebywającej wczasach niezorganizowanych, emerytów, rencistów i członków Związku Kombatantów i Osób Represjonowanych – 0,80 zł.

Od opłaty miejscowej zwolnione są osoby niepełnosprawne przebywające wczasach niezorganizowanych.

**) ZWOLNIENIA W PODATKU OD NIERUCHOMOŚCI

Zwalnia się od podatku od nieruchomości;

- budynki i grunty stanowiące własność Urzędu Miejskiego o ile nie są we władaniu osób fizycznych, osób prawnych lub jednostek organizacyjnych nie mających

osobowości prawnej,

- budynki i grunty stanowiące własność lub współwłasność rencistów i emerytów, którzy przekazali swoje gospodarstwa rolne w zamian za świadczenia uregulowane w ustawie o ubezpieczeniu społecznym rolników,
- budynki pozostałe – chlewiki szopki nie przekraczające powierzchni użytkowej 15m² stanowiące własność emerytów i rencistów,
- budynki i grunty stanowiące własność, będące w posiadaniu lub w trwałym zarządzie; zakładów budżetowych, straży pożarnej, instytucji kultury, klubów sportowych,
- grunty sklasyfikowane w ewidencji gruntów jako grunty zadrzewione lub zakrzewione.

ŚWIĘTO NIEPODLEGŁOŚCI

W tym roku 11 listopada przypada 83. rocznica odzyskania niepodległości przez Polskę. Dzień wcześniej, w sobotę, 10 listopada w rajgrodzkim kościele pw. Narodzenia NMP odbyła się uroczysta Msza św. w intencji Ojczyzny. Mszę św. celebrował i okolicznościową homilię wygłosił ks. prałat Hieronim Mojżuk - rajgrodzki dziekan i proboszcz. W homilii powiedział m. innymi: "...Wiele było pokoleń. Wielu było ludzi, którzy oddali swe życie dla tej ziemi. Dla jej życia, dla kultury przede wszystkim dla chrześcijańskiej wiary. Dziś już pojawia się znaczący uśmiech na niejednej twarzy, kiedy mówimy - Polak to katolik. Kim jesteśmy zatem, jeśli nie jesteśmy związani z Chrystusem? Liczymy na Europę, liczymy na wiele rzeczy w naszym życiu. A jednocześnie jest to chyba też czas trwonienia tego wielkiego kapitału, któremu na imię, Polska; tracenia kultury, tracenia mowy.. czasami i nam, zdarza się coś wynieść z tego dziedzictwa, jak tym, którzy z imieniem Polska nie mają nic wspólnego, a są tylko polskojęzyczni. Dlatego módlmy się w intencji nas samych, abyśmy zachowali "niepodległego ducha". (...) Tyle tego jest, a jakże łatwo się tego pozbyć nie

uzyskując nic w zamian..." Następnie ks. H. Mojżuk przypomniał, że niepodległość odzyskana w dniu 11 listopada 1918 roku została dana Polakom po 123 latach niewoli. W okresie krótkiego trwania II Rzeczypospolitej potrafiono jednak opracować takie programy wychowawcze, które na czas okupacji sowieckiej i niemieckiej 1939-45 dały rzeszę ludzi o trwałych wartościach religijnych i patriotycznych.. Po wojnie naród nasz popadł w innego typu zniewolenie i trzeba było Ducha Prawdy i Wolności - Ducha Chrystusowego, aby wznieść się na nowo do wolności i niepodległości.

Na zakończenie Mszy św. głos zabrał przedstawiciel TMR- Janusz Sobolewski, który przedstawił historię Polskiej Organizacji Wojskowej w obwodzie szczuczynskim, ze szczególnym uwzględnieniem tej organizacji w Rajgrodzie i najbliższej okolicy. Przypomniał również, że do odzyskania niepodległości przyczyniły się czyny zbrojne z przeszłości: Insurekcja Kościuszkowska, powstanie listopadowe i styczniowe - przytaczając lokalne akcenty tych znaczących powstań narodowo - wyzwoleniczych. W ostatniej fazie swego wystąpienia J. Sobolewski

nawiązał do dwóch tablic znajdujących się pod chórem rajgrodzkiego kościoła; jedna z nich upamiętnia męczennika z okresu okupacji sowieckiej - ks. Jana Józefa Radwańskiego, druga - działalność Armii Krajowej w okresie akcji Burza i bitwę na Grzędach - Czerwonym Bagnie. Zwrócił uwagę, że na współczesną niepodległość składają się również dramatyczne wydarzenia z naszej najnowszej historii.

Następnie zaprezentowano montaż słowno - muzyczny zatytułowany "Modlitwa narodu polskiego" w wykonaniu dorosłych członków grupy wokally - recytatorskiej z rajgrodzkiego Domu Kultury. Orkiestra dęta z Domu Kultury, pod kierunkiem dyrektora Wiesława Gajdzińskiego, wykonała kilka utworów patriotycznych.

Na zakończenie okolicznościowej Mszy św. złożono kwiaty pod tablicą upamiętniającą ks. Józefa Radwańskiego - proboszcza rajgrodzkiego w latach 1934-41, a orkiestra dęta odegrała hymn "Boże, coś Polskę..."

We mszy św. uczestniczyli przedstawiciele władz samorządowych z burmistrzem i przewodniczącym RM na czele, mieszkańcy Rajgrodu i młodzież z rajgrodzkiego gimnazjum.

CO SŁYCHAĆ W POWIECIE?

Zarząd Powiatu w Grajewie zawarł porozumienie z władzami samorządowymi miasta Rajgrodu powierzenia Bibliotece Samorządowej Miasta Rajgrodu zadania prowadzenia biblioteki powiatowej. W tym roku na realizację tego zadania samorząd powiatowy przeznaczył w budżecie 5 tys. zł. Wcześniej z takiej propozycji nie skorzystał samorząd miasta Grajewa i dlatego w tym mieście nie będzie biblioteki powiatowej.

Wskutek prawomocnego wyroku sądowego wygasł mandat jednego z radnych powiatu grajewskiego. Zgodnie z prawem uchwałę w sprawie wygaśnięcia mandatu radnego podjęła Sesja Rady Powiatu w dniu 30 listopada 2001 r.

Założenia kierunkowe polityki społecznej i gospodarczej powiatu grajewskiego na 2002 r. przedłożył Zarząd Powiatu. Do głównych kierunków działań należą:

- współpraca z gminami i miastami w zakresie: remontu dróg powiatowych, zapewnienie bezpieczeństwa na terenie powiatu, realizacji zadań w zakresie sportu, turystyki, kultury i ochrony dziedzictwa narodowego,
- prowadzenie przekształceń w kierunku działań oszczędnościowych w szkołach i placówkach oświatowych w celu przygotowania ich do wprowadzenia z dniem 1 września 2002 r. drugiego etapu reformy edukacji i utworze-

nia szkół ponadgimnazjalnych,

- prowadzenie komunalizacji mienia powiatowego, wydzielenie i prywatyzacja jego zbędnych składników, zapewnienie prawidłowego wykorzystania majątku powiatu,
- nadzór nad przekształceniami w służbie zdrowia mającymi dostosować jej organizację do wymogów reformy,
- dostosowanie działalności Powiatowego Centrum Pomocy Rodzinie do nowych uregulowań prawnych,
- przeniesienie siedziby Powiatowej Stacji Sanitarno-Epidemiologicznej w Grajewie,
- przyjęcie programu ograniczenia bezrobocia na terenie powiatu,
- współpraca z organizacjami pozarządowymi w celu pozyskiwania środków finansowych,
- współpraca z instytucjami działającymi na rzecz rolnictwa,
- opracowanie powiatowego programu utylizacji odpadów,
- opracowanie programu termomodernizacji obiektów powiatowych,
- opracowanie powiatowego programu rozwoju energetyki odnawialnej.

ZYGMUNT TARNACKI

ZMIANY W SPÓŁDZIELCZOŚCI BANKOWEJ

1 stycznia 2002 r. nastąpią istotne zmiany w funkcjonowaniu spółdzielczości bankowej w Polsce. Z 11-u działających banków regionalnych zostanie 2 zrzeszające. Na mocy podjętych przez akcjonariuszy uchwał (w tym naszego regionu W-MBR S.A.) rozpocznie działalność **Bank Polskiej Spółdzielczości S.A. w Warszawie** (dotychczas umownie nazywany G-6) który zasięgiem działania obejmie 3 tereny polski, i powstanie z połączenia 6-u dotychczasowych banków regionalnych:

1. **GBP-Z S.A. we Wrocławiu** – Gospodarczy Bank Południowo-Zachodni S.A.
2. **W-MBR S.A. w Olsztynie** – Warmińsko-Mazurski Bank Regionalny S.A. (m.in. region woj. podlaskiego)
3. **BUG S.A. w Warszawie** – Bank Unii Gospodarczej S.A.
4. **LBR S.A. w Lublinie** – Lubelski Bank Regionalny S.A.

5. **RBR S.A. w Rzeszowie** – Rzeszowski Bank Regionalny S.A.

6. **MBR S.A. w Krakowie** – Małopolski Bank Regionalny S.A.

Łącznie w zrzeszeniu tym będzie ok. 410 banków spółdzielczych z 660 wszystkich w kraju.

Drugi bank pod nazwą **Spółdzielcza Grupa Bankowa S.A. w Poznaniu** (umownie nazywany

G-4) powstanie z:

1. GBW S.A. w Poznaniu – Gospodarczy Bank Wielkopolski S.A.
2. BBR S.A. w Koszalinie – Bałtycki Bank Regionalny S.A.
3. P-KBR S.A. w Bydgoszczy – Pomorsko-Kujawski Bank Regionalny S.A.
4. DBR S.A. we Wrocławiu – Dolnośląski Bank Regionalny S.A.

M-R Bank S.A. w Warszawie – Mazowiecki Bank Regionalny S.A. nie podjął jeszcze decyzji do której grupy przystąpi.

Tak więc po 6 latach działalności Warmińsko-Mazurskiego Banku Regionalnego S.A. w Olsztynie kolejny raz (a zapewne nie ostatni) będziemy mieli reorganizację spółdzielczości.

Co zaś się tyczy BGŻ S.A. to po kilku Walnych Zgromadzeniach mimo nacisków i żądań Komisji Nadzoru Bankowego znalazł się on w punkcie wyjścia. W dniu 27 listopada br. na II części Nadzwyczajnego Walnego Zgromadzenia (I część odbyła się 30 października br.) anulowano wszystkie przygotowane wcześniej uchwały co do dokapitalizowania i kierunków działalności. Stało się to gdyż tak tego sobie życzył Skarb Państwa który ma w BGŻ S.A. 65,2 % głosów. Banki spółdzielcze mając 2,4 % głosów nie mają istotnego znaczenia. Jak powiedział nowy Wiceminister Skarbu Państwa nie zdążono w ciągu 1 miesiąca rozpatrzeć sytuacji BGŻ.

STANISŁAW KOSSAKOWSKI

SPORT W GMINIE RAJGRÓD

Efektywnie zakończyła rundę jesienną piłkarskiej klasy A drużyna „Europy-Jegrzni Rajgród”. W ostatnim meczu pokonała drużynę „Podlasiak Knyszyn” 5J, a mogła wygrać jeszcze wyżej. W tabeli, debiutant z Rajgrodu, czyli „Europa Jegrznia Rajgród” zajęła dziesiąte miejsce, spośród czternastu drużyn tej grupy.

Zarząd Klubu LZS „Europa Jegrznia Rajgród” dziękuje piłkarzom za grę w rundzie jesiennej i sponsorom, którzy wspomagali drużynę:

- Zakład Przemysłu Mięsnego „EUROPA” w Rajgrodzie – to główny sponsor drużyny – dofinansowanie, wędliny na mecze i zakup dresów sportowych;
- Piekarnia Braci Nerkowskich w Rajgrodzie – dofinansowanie i pieczywo na mecze;
- Zarząd Miejski w Rajgrodzie – dofinansowanie;
- Gimnazjum w Rajgrodzie – autokar na mecze wyjazdowe (specjalne podziękowanie - p. Janowi Truszkowskiemu, który kilka niedziel poświęcił na bezpłatne dowożenie drużyny na mecze wyjazdowe);
- Przedsiębiorstwo Handlowe i Usługowe „Jędrus” w Rajgrodzie – dofinansowanie i wypożyczenie ciągnika;
- NZOZ „Medicus” Dariusz Leończyk – bezpłatne badanie zawodników;
- P. Anna Sulewska – pomoc medyczna podczas rozgrywek;
- Zakład Mechaniczny „PIOMAR” w Rajgrodzie – dofinansowanie;
- P. Elżbieta Zyskowska – prowadzenie księgowości;
- Sklep pp. Kowalewskich – dofinansowanie;

- P. J. Oleksy – pomoc przy modernizacji boiska;
- P. Walentyna Łaguna – dofinansowanie;
- P. Andrzej Rękiewicz – dofinansowanie;
- Koło Łowieckie „Łoś” – dofinansowanie;
- P. Ireneusz Jaworowski – bezpłatne wypożyczenie sprzętu;
- P. Bogdan Zimiński – dofinansowanie;
- P. Stanisław Chrapowicki – drukowanie ogłoszeń na mecze piłkarskie;
- P. Lech Dobrzycki – poczęstunek na zakończenie jesiennej rundy rozgrywek.

Finansowo wspomogli drużynę również wszyscy członkowie LZS „Europy Jegrzni Rajgród”, którzy terminowo wpłacili statutowe składki.

Szczególne podziękowanie należy się Zarządowi klubu, który przejął większość spraw finansowo-organizacyjnych:

- przewodniczącemu – Zygmuntovi Dziądziakowi za życzliwe traktowanie klubu przez władze gminy;
- wiceprzewodniczącemu – Janowi Zyskowskiemu za czuwanie nad organizacją meczów i opiekę nad sędziami;
- skarbnikowi – Jerzemu Dembskiemu, który wziął na siebie największą odpowiedzialność za przygotowanie drużyny i boiska do gry oraz sprawy finansowe: zbieranie składek, rozmowy ze sponsorami;
- sekretarzowi – Zygmuntovi Tarnackiemu za przygotowanie dokumentacji do rejestracji działalności klubu,

pozyskiwanie sponsorów i promocję drużyny w prasie. Podziękowanie należy się p. Janowi Piotrowskiemu za pomoc w prowadzeniu drużyny piłkarskiej.

«Osobne podziękowanie należy się najwierniejszym sympatykom „Europy Jegrzni”, a zwłaszcza p. Waldemarowi Milewskiemu, który był obecny na każdym meczu; u siebie i na wyjeździe. Liczymy na większe zainteresowanie sponsorów i kibiców w trakcie wiosennej rundy rozgrywek piłkarskiej klasy A.



Ważnym wydarzeniem były powiatowe zawody w szachach, zorganizowane przez uczniowski Klub Sportowy „Europa Jegrznia Rajgród”. Do szkoły w Rajgrodzie, w listopadową sobotę przyjechały drużyny ze wszystkich gmin powiatu grajewskiego. Sędzią głównym zawodów był p. Zbigniew Okulewicz, znany znawca i miłośnik gry w szachy z Grajewy. Pomagali mu panowie: Krzysztof Jaworowski ze Szczuczyna i Leszek Warda – reprezentujący gospodarzy. Rywalizacja była zacięta i trwała wiele godzin, a zwycięzców wyłoniono w ostatnich rundach. Ostrategicznie wyniki zawodów były następujące: Klasyfikacja drużynowa (o miejscu decydowała suma punktów trzech najlepszych zawodników danej drużyny. W przypadku takiej samej ilości punktów – wyższe miejsce zajęte przez zawodnika):

Chłopcy:

1. Gimnazjum w Rajgrodzie – 12,5 pkt.
2. Gimnazjum nr 1 w Grajewie – 11,5 pkt.
3. Gimnazjum nr 2 w Grajewie – 11 pkt.
4. Gimnazjum w Radziłowie – 7 pkt.
5. Gimnazjum nr 3 w Grajewie – 6,5 pkt.
6. Gimnazjum w Danówku – 6,5 pkt.
7. Gimnazjum w Wąsosz – 5 pkt.

Dziewczęta:

1. Gimnazjum nr 1 w Grajewie – 9,5 pkt.
2. Gimnazjum nr 2 w Grajewie – 8 pkt.
3. Gimnazjum w Wąsosz – 7 pkt.
4. Gimnazjum w Danówku – 7 pkt.
5. Gimnazjum w Rajgrodzie – 5 pkt.
6. Gimnazjum w Radziłowie – 5 pkt.

Klasyfikacja indywidualna:

Chłopcy:

1. Karol Wieszczycki (G nr 1 Gr) – 7,5 pkt.
2. Rafał Pluszczewicz (G nr 3 Gr) – 6,5 pkt.
3. Marcin Kulesza (G Raj) – 5 pkt.

Miejsca pozostałych uczniów z Gimnazjum w Rajgrodzie: 6. Cezary Łepkowski, 11. Janusz Budziński, 13. Paweł Niedźwiedzki, 15. Marcin Pachucki, 18. Wojciech Moczydłowski.

Dziewczęta:

1. Joanna Laskowska (G Raj) – 5 pkt.
2. Marta Kalinowska (G nr 2 Gr) – 5 pkt.
3. Edyta Świdarska (G Wąs) – 4,5 pkt.

W gimnazjalnych powiatowych zawodach w szachach wzięło udział 31 osób (19 chłopców i 12 dziewcząt). Reprezentowali oni 7 gimnazjów.

W zawodach półfinałowych, które odbyły się 17 listopada 2001 r. w Piątnicy, nasze gimnazjum reprezentowali: Joanna Laskowska i Marcin Kulesza. Joanna, podobnie jak w poprzedniej edycji, awansowała do finału, który odbył się w Białymstoku.

W porze jesienno-zimowej, oprócz gry w szachy, dużym powodzeniem cieszy się tenis stołowy. Drużyny szkolne: Gimnazjum w Rajgrodzie i Szkoły Podstawowej im. Henryka Sienkiewicza w Rajgrodzie startowały w eliminacjach powiatowych w Grajewie. Drużyna chłopców rajgrodzkiego gimnazjum w składzie: Łukasz Brzezicki, Marcin Zabielski i Marcin Kulesza zajęła trzecie miejsce. Natomiast drużyna chłopców z rajgrodzkiej podstawówki: Artur Konwigo, Dariusz Tarnacki i Wojciech Matysiewicz zajęła zdecydowanie pierwsze miejsce. Chłopcy ci, w sobotę, 21 listopada br., wystartowali w rozgrywkach Wojewódzkiej Grupy Zachodniej w Łomży. W pięknej sali sportowej Zespołu Szkół Ekonomicznych drużyna z Rajgrodu pokonała wszystkich przeciwników i zakwalifikowała się do finału wojewódzkiego w Białymstoku, który rozegrany zostanie w Wasilkowie. To duży sukces Artura, Darka i Wojtka, którym gratulujemy i życzymy dalszych sukcesów.

Z.T.

Tabela wyników rozgrywek o mistrzostwo klasy A gr. woj. podlaskiego w piłce nożnej Irunda sezonu 2001-2002

1. PIAST	13	33	61 : 15
2. KRYPNIANKA	13	30	41 : 15
3. RUDNIA	13	28	44 : 18
4. SKRA CZ.	13	26	37 : 22
5. BIEBRZA	13	22	55 : 41
6. GIERET	13	22	45 : 37
7. DAŁB	13	20	30 : 24
8. ISKRA	12	18	27 : 30
9. VICTORIA	13	16	32 : 38
10. EUROPA - JEGRZNIA	13	15	32 : 35
11. RAKI	13	11	32 : 55
12. PODLASIAK	12	6	17 : 48
13. SKRA W.	13	5	19 : 56
14. KORA	13	4	23 : 61

WALNE ZEBRANIE TMR

W dniu 11 listopada 2001 roku w sali kominkowej odbyło się doroczne Walne Zebranie Towarzystwa Miłośników Rajgrodu. Zebranych powitał prezes Zygmunt Tarnacki, a przewodnictwo obrad powierzono p. Leonowi Czerwionka.

W sprawozdaniu z działalności TMR za rok 2000 znalazły się między innymi: działania projektowe i budowlane ołtarza polewego na Górze Zamkowej, opracowanie i zamieszczenie w sieci Internet strony dotyczącej Rajgrodu, zaangażowanie Towarzystwa w spotkaniu z wycieczką z Izraela, zorganizowanie kolejnego spotkania towarzystw regionalnych z województwa podlaskiego. W roku poprzednim wydano 12 numerów Rajgrodzkich Ech. Numer lipcowy i sierpniowy ukazały się w jednych okładkach, po raz pierwszy na kredowanym papierze, w kolorze. Również numer wrześniowy został wydany z kolorową okładką. Rocznik 2000 Rajgrodzkich Ech liczy 218 stron formatu a-4.

W roku 2000 Towarzystwo wydało następujące pozycje książkowe:

- Henryk Milewski – *Błękitna dama* – okładkę zaprojektował Paweł Burakiewicz, grafiki Renata Rybsztat.; książka wydana w formacie B-6, liczy 44 strony, dotyczy tematyki antynikotynowej;
- Helena Zimińska *Rajgród lake and its surroundings. Tourist- sightseeing values* – jest to wessja angielska przewodnika Heleny Zimińskiej *Jeziro Rajgrodzkie i okolice* wydanego w roku poprzednim;
- Stefania Matysiewicz – *Jesienią* – drugie wydanie (nieco zmienione); tomik poezji wydany w formacie A-5 liczący 68 stron, wewnątrz cztery strony z reprodukcjami prac plastycznych autorki.

Red. Janusz Sobolewski przedstawił aktualną działalność wydawniczą TMR. Podkreślił, że w tym roku ukazały się już dwa tomiki poezji i zaprezentował uczestnikom zebrania II tom Zabytków Ziemi Łomżyńskiej autorstwa Jerzego Rudnickiego, który wczoraj odebrano z drukarni.

Sprawozdanie finansowe przeczytał prezes Zygmunt Tarnacki (w zastępstwie

nieobecnej z powodu choroby skarbnik Barbary Jankowskiej).

Obecny na zebraniu Burmistrz Miasta Rajgrodu – Zygmunt Dziądziak podkreślił szeroką akcję promocyjną, jaką prowadzi Towarzystwo Miłośników Rajgrodu. Dodał, że nie tylko wydawnictwa TMR promują Rajgród i całą gminę, ale również imprezy organizowane przez Towarzystwo. Przypomniał zebranych o I Międzynarodowym Forum Ekologicznym EKORAJ – inicjatywie, która zasługuje na wsparcie budżetowe. Jest to zbyt wielki wysiłek dla Towarzystwa działającego społecznie i musi być dotowane przez budżet gminy.

W zebraniu wziął udział ks. Tadeusz Białous, który pierwszy raz uczestniczył w zebraniu TMR (jest nowym wikariuszem w naszej parafii) i był mile zaskoczony tak prężną i rozliczną działalnością Towarzystwa.

Uczestnicy zebrania mieli możliwość obejrzenia wystawy fotograficznej „Rajgrodzkie impresje” autorstwa Klubu Fotograficznego „FOTART”: Janusza Karwowskiego, Henryka Kasprowicza, Krzysztofa Mrozińskiego, Alicji Mrozińskiej i Adama Kallickiego.

INF/WZ

CO SŁYCHAĆ W SZKOLE?

W 83. Rocznicę odzyskania niepodległości uczniowie klasy IID Gimnazjum w Rajgrodzie, pod kierunkiem wychowawczynie – Haliny Jęczelewskiej, przedstawili program poetycko-muzyczny pod tytułem: „W drodze do niepodległej ojczyzny.” Gimnazjaliści wystąpili na scenie rajgrodzkiego Domu Kultury w dniu 9 listopada 2001 r. Głównymi widzami byli uczniowie klas trzecich, którzy problematykę niepodległości omawiali ostatnio na lekcjach historii. Mieli możliwość na żywo skonfrontowania swojej dotychczasowej wiedzy z tym, co zaprezentowali im koleżanki i koledzy na scenie. Należy sądzić, że takie nazwiska jak: Piłsudski, Dmowska, Korfanty czy Paderewski, dzięki klasie IID, na długo pozostaną w pamięci uczniów gimnazjum.

Klasy pierwsze Gimnazjum w Rajgrodzie, na lekcjach języka polskiego, przedstawiły inscenizację teatralną na podstawie dramatu Adama Mickiewicza: „Dziady” - część III. Szczególnie dobry program zaprezentowali uczniowie klasy ID, którzy starannie nauczyli się tekstu i przygotowali dużo rekwizytów i piękne stroje. Takie lekcje są ważną metodą aktywizacji ich do nauki.

W niedzielę, 26 listopada br., w Gimnazjum w Rajgrodzie odbyła się tzw. „wywiadówka.” W pierwszej części rodzice klas pierwszych spotkali się z dyrektorem szkoły – mgr Zygmuntem Tarnackim, który zapoznał ich z najważniejszymi dokumentami obowiązującymi w gimnazjum: statutem, szkolnym systemem oceniania i programem wychowawczym szkoły. W drugiej części rodzice uczniów z jedenastu gimnazjalnych klas spotkali się z wychowawcami klas. Omówiono problemy dydaktyczne i wychowawcze, które pojawiają się w szkole. Po zebraniach w poszczególnych klasach dyrektor szkoły spotkał się z Radą Rodziców. Omówiono sprawy finansowe, a następnie dyskutowano nad problemami wychowawczymi w szkole. Podjęto próbę określenia wizji misji szkoły w kontekście tworzenia programu rozwoju szkoły. Padł też postulat częstszych spotkań Rady Rodziców, a także – zaangażowania rodziców do imprez szkolnych, takich jak: Andrzejkki, Choinka czy dyskoteki z udziałem uczniów wszystkich klas.

Z.T.

REKOLEKCJE ROLNIKÓW Z RADIEM MARYJA RAJGRÓD 13-16 XII 2001 R.

W Sanktuarium Matki Bożej Królowej Rodzin w Rajgrodzie będą miały miejsce ogólnopolskie rekolekcje adwentowe dla rolników transmitowane przez Radio Maryja, poniżej podajemy ramowy program rekolekcji:

13.12.2001

godz. 17,30 powitanie wraz z informacją o sanktuarium
godz. 18,00 Msza św. z udziałem księży Biskupów
godz. 20,20 modlitwa różańcowa z udziałem słuchaczy Radia Maryja
godz. 21,30 „Rozmowy niedokończony” prowadzone ze studia przy rajgrodzkim sanktuarium

14.12.2001

godz. 9,00 program modlitewny
godz. 9,30 Msza św. koncelebrowana pod przewodnictwem Księdza Biskupa
godz. 17,30 Program modlitewny
godz. 18,00 Msza św. z udziałem wykładowców i słuchaczy Społecznego Katolickiego Uniwersytetu Ludowego
godz. 21,30 audycja „Czas Wzrastania”

15.12.2001

godz. 9,00 program modlitewny
godz. 9,30 Msza św. koncelebrowana pod przewodnictwem Księdza Biskupa
godz. 17,30 program modlitewny
godz. 18,00 Msza św. koncelebrowana pod przewodnictwem Księdza Biskupa
godz. 20,20 modlitwa różańcowa z udziałem słuchaczy Radia Maryja

16.12.2001

godz. 9,00 Msza św. koncelebrowana pod przewodnictwem Księdza Biskupa – uroczyste zakończenie rekolekcji
W imieniu Księdza Biskupa Ordynariusza, zapraszamy Kapłanów i wiernych do udziału w rekolekcjach

DUSZPASTERSTWO ROLNIKÓW DIECEZJI ELCKIEJ
KAPŁANI I WIERNI PARAFII RAJGRÓD

CZASEM PRZYCHODZĄ TAKIE MYŚLI

O ile pamiętam to po wojnie nic z produkcji przemysłowej nie taniało, tylko ciągle drożało. Taniały przeważnie artykuły produkcji rolnej u ich producentów, czyli u rolników, ale nie w sklepach, tak że rolnik był prawie ciągle stranny; pośrednik, czyli przeważnie państwo, za czasów władzy ludowej się bogacił, a konsument ubożał. Każdego roku ludzie przed 1 stycznia kupowali w miarę możliwości wszystko na zapas, bo po 1 stycznia prawie wszystko zawsze drożało. Wprawdzie podwyższano płace, emerytury i renty ale wkrótce po tym podwyższano ceny do tego stopnia, że ludzie dochodzili do wniosku, że za te podwyższone pobory, emerytury i renty mogą wszystkiego mniej kupić niż przed podwyżką i tak siła nabywcza pieniądza ciągle spadała. Zrobiono dewaluację „uderzając po kieszeni” ludzi, a mówiąc że to wszystko dla ich dobra. Obiecywano zawsze, że w przyszłości będzie wszystkim lepiej, a polepszenia nie było widać. Przed podwyżkami zawsze środki masowego przekazu podawały, że w krajach ościennych drożeje to i tamto, to już było wiadomo, że i u nas w Polsce przygotowują podwyżkę cen, którą nazywano oficjalnie „regulacją”. Ludzie dziwili się, że jeżeli głoszą, że wszędzie w każdej dziedzinie gospodarki w Polsce przekraczamy plany produkcyjne i jeżeli jest tak dobrze, to dlaczego jest źle i coraz gorzej? Nadeszły czasy Solidarności. Miało być tak bardzo dobrze. Miała być w Polsce „Wałęsowska Japonia”. Oszustów miał Wałęsa „puścić w skarpetkach”. Mieli Polskę przyjmując do NATO i do Unii Europejskiej, a później powiedzieli, że mogą przyjąć tylko do jakiegoś „partnerstwa dla pokoju”, o którym Wałęsa powiedział, że to nie wiadomo, co to

jest, „ni pies, ni wydra”, a Zachód tłumaczył, że nie może przyjąć Polski do NATO i Unii Europejskiej, bo Rosja się temu sprzeciwia. Wtedy Wałęsa im rzekł: „dochodzę do wniosku, że o przyjęcie do NATO i Unii nie trzeba starać się w Waszyngtonie i w Brukseli, lecz w Moskwie”, za co ci się na niego obrazili. W Polsce solidarnościowej pieniądze traciły wartość i zaczęto je liczyć na miliony, aż po jakimś czasie zrobiono denominację, odejmując parę zer i wprowadzając nowe banknoty i bilon.

Kapitalizm rozczarował Polaków, którzy zaczęli pisać na murach „Komuno – wróć”, ale powrót do przeszłości z czasów Gierka był już niemożliwy. Doszło u nas w Polsce do tego, że jedni mają ledwie na swoje codzienne utrzymanie, a drudzy opływają w dostatki. Lenin kiedyś powiedział: „Zrobimy rewolucję, to jak będzie dobrze, to wszystkim, a jak źle – to też wszystkim.” Normalnie emerytura czy renta w Polsce to około 500 zł. w miesiącu, a ostatnio telewizja podała, że prezesi wojewódzkich banków mają pensje po 40 tysięcy zł miesięcznie, a prezes ogólnopolskiego banku Balcerowicz – 45 tysięcy zł. więc to znaczy, że ci prezesi otrzymują miesięcznie 80 razy tyle co emeryt, a główny prezes 90 razy tyle co emeryt – czyli tyle, ile emeryt otrzymuje w ciągu prawie 7 lat, a Balcerowicz – tyle, ile emeryt w ciągu prawie 8 lat. To jest straszna nierówność społeczna.

Dawniej władza ludowa co jakiś czas mówiła, że jej poprzedni okres rządzenia to był okres „błędów i wypaczeń”, ale że w przyszłości nie będzie się do tego wracać i będzie lepiej. Teraz też widzimy propagandę sukcesu, a codzienne życie temu sukcesowi przeczy. Myślę, że nie potrzeba żadnej reklamy, bo ludzie sami zauważą, gdy im będzie się żyło coraz lepiej.

KS. STANISŁAW NOWICKI

Wędrując leśnymi duktami lub ścieżkami, najczęściej za grzybami, daje się zauważyć, że mówią swoim językiem: wiatr, woda, las i ten „mówiący papier”. Daje się też zauważyć grzyby – okazy, nie przypominające grzybów. Wyglądają one, jak przywódcy państw zachodnich (obcych), którzy biorą pieniądze za tworzenie nowych miejsc pracy; nie tylko dla swego narodu, ale i dla naszych gasterbarterów. Nie da się tego zauważyć u „naszych”, którzy garną szmal za likwidację miejsc pracy i tworzeniu coraz większej ilości bezrobotnych. Jeśli nasi tworzą wśród „swoich” miejsca pracy, to są to „etaty” do brania szmalu – sztuka dla sztuki!

Po wojnie komuna zakładała spółki wodne i melioracyjne do czyszczenia, choćby rowów. Dzisiaj są to spółki do brania pieniędzy, bez konieczności czyszczenia. Biorą pieniądze za leczenie narodu - a nie leczą, lecz wymyślają różne reglamentacje i limity, a naród musi się leczyć prywatnie.

Politycy przejawiają pęd do Unii, aby wyeksportować na unijny garnuszek zbędny balast: naród - generację ludzi zbędnych. Jeśli nas nie wezmą do Unii to po przekroczeniu pewnego pu-

GDZIE LEŻY PIES POGRZEBANY?

łapu zostanie tylko wywołanie wojny, aby globalnie i definitywnie rozwiązać nabrzmiały problem. W przeszłości były wojny plemion i państw, a teraz nastął czas wojen globalnych, czyli religijnych i ras. Wirus wąglika i eboli to „pryszcz”, bo atakuje nie wszystkich. W laboratoriach tworzy się ostatnio „inteligentnego” wirusa, który będzie „szukał” np. czarnych muzułmanów, lub żółtej rasy. Zapominają jednak, że wirus wymykać się lubi z laboratorium i w nieodpowiednich rękach może być przestrojony do zniszczenia „białej rasy” czyli autorów pomysłu.

U nas, polityki pro rodzinnej i dbałości o każdego obywatela, nie chcieli lub nie potrafili zaakceptować „ludzie sukcesu” – bezrobotni i bezdomni. W tym celu AWS robiła wszystko, aby było jak jest. W Pruszkowie jeden „Hamon” rzekł – jeśli ma być źle, to niech rządzą sprawdzeni fachowcy od zła, to będzie wtedy lepiej. Jeśli mądrość jest głupotą, to głupota może być mądrością. Miliony bezrobotnych udowodniło, że nie można ich pogrzebać, a są gotowi pogrzebać kilku „nobilistów” czy noblistów” aby tylko było lepiej.

Jeśli nacjonalizacja, po wojnie w 1945 r., była zła, to należało też siłą wprowadzić tę dobrą prywatyzację. Należało oddać autochtonom – prywatnym właścicielom (choćby Żydom i obszarownikom lub napływowym „wyrobnikom”, np. pegeerowcom) to, co im zabrano. W kapitalizmie nikt z tych ludzi nie stał się kapitalistą, więc mógł stać się tylko „komunistą”. Roszczenia pozostały na piśmie i pewnie ulegną przedawnieniu. Nikt nie wie, co to jest zło, dokąd mu się tego nie uświadomi.

Czytało się kiedyś o czerwonych makach na Monte Casino i o hektarach konopi, co porastają całą Kurpiowszczyznę, a nie czytało się o narkomanii. Konopie służyły do produkcji mocnych lin, a z nasion – ziaren przyrządzano przepyszną „siemieniotkę”. Nikt nie słyszał, że to zło – choć żył w tym „lichostwie”. Dopiero dzisiaj, po uświadomieniu, skierowano ludzkość i na inne tory myślenia i działania. Zasio psychozę, że aż strach komuś rękę podać i wysłać list, bo wszystko

cd na str. 12

WSPÓLDZIAŁANIE NKWD, ABWEHRY I GESTAPO PRZECIWKO POLSCE

Część XIV

W siłach zbrojnych ZSRR szczególnie ważną rolę spełniały dwa okręgi wojskowe: Białoruski i Kijowski. W okręgach tych wszystkie jednostki wojskowe były w pełni ukończone pod względem kadrowym i środków walki. W okręgach tych znajdowały się liczne związki pancerne i zmechanizowane, oraz korpusy kawalerii bogato wyposażone w bataliony czołgów, samochodów pancernych i artylerię. W oddziałach czołgów były liczne czołgi pływające. Tuż przed wybuchem II wojny światowej rozmieszczono na lotniskach tych okręgów liczne dywizje lotnicze. Wojska obydwu okręgów wojskowych przewidywane były do rozwinięcia jako pierwszy rzut strategiczny Armii Czerwonej przygotowanej do uderzenia na Polskę. Okręg Białoruski rozwijał się jako Front Zachodni, zaś Okręg Kijowski jako Front Południowo – Zachodni.

Do oddziałów operacyjnych na wypadek wojny przewidywano ponad 100 dywizji piechoty, 10 dywizji kawalerii, liczne dywizje pancerne i zmotoryzowane. Obronę kraju zamierzano prowadzić w sposób ofensywny. W duchu tej ofensywności szkolono wojska, wychowywano młodzież, prowadzono propagandę i agitację w prasie. Znane są słowa Stalina, że Armia Czerwona jest armią nowoczesną, a armia nowoczesna to armia ofensywna. Uznawano zasadę, że podstawą do rozpoczęcia wojny będzie napad strategiczny z zaskoczenia, w połączeniu z izolacją polityczną nieprzyjacielskiego kraju. Idealnym rozwiązaniem byłoby, gdyby do tego napadu użyć w pierwszym napędzie tzw. armii wtargnięcia, dyslokowanych w strefie nadgranicz-

nej, w pełni przygotowanych kadrowo i materiałowo – technicznie, składających się z wojsk pancernych i zmechanizowanych, które we współdziałaniu z desantami powietrznymi i lotnictwem osiągnęłyby zaskoczenia poważne cele strategiczne już w początkowym okresie wojny. Armie wtargnięcia, które zafascynowały teoretyków sowieckich, z marszałkiem Tuchaczewskim na czele, wymagały, jak i cały pierwszy rzut strategiczny obydwu okręgów wojskowych, osłony przed uprzedzającym uderzeniem potencjalnego wroga. Różne, w różnych krajach, były propozycje zorganizowania tej osłony. Wśród tych rozwiązań na pierwszym miejscu widziano budowę na ważnych kierunkach fortyfikacji stałych, które byłyby broniące przez specjalne wojska forteczne, wzmacniane w okresie wczesnego napięcia politycznego wojskami polowymi. Na zachodniej granicy ZSRR przystąpiono więc do budowy pasa silnych fortyfikacji, znanych pod nazwą:

1. Linia Stalina

Te fortyfikacje rozpoczęto budować już w 1928 roku i w zasadzie zakończono w 1938 roku. Był to system Rejonów Umocnionych (RU), posiadających żelbetonowe bunkry wyposażone w broń maszynową i artylerię przeciwpancerną. W skład tych rejonów wchodziła artyleria polowa. Umocnienia te były usytuowane za naturalnymi przeszkodami. Szerokość fortyfikacji przewyższała pod tym względem słynną francuską Linie Maginota. Rozciągała się ta Linia Stalina od Bałtyku do Morza Czarnego i uniemożliwiała manewr oskrzydłający wojsk radzieckich, rozwijanych na zachodnich gra-

nicach ZSRR na wypadek agresji. Budowano ją w wielkiej tajemnicy. Zbudowano 13 Rejonów Umocnionych. Każdy z nich odpowiadał sile jednej brygady piechoty, a siła ognia jednego rejonu mogła być porównana z siłą ognia korpusu piechoty (2-3 dywizje). Każdy rejon składał się z dowództwa, sztabu, 2-8 batalionów ekm, jednego pułku artylerii (24-36 dział) lekkiej, kilku baterii artylerii ciężkiej, jednego batalionu pancernego, 1-3 kampanii łączności, baonu saperów i innych elementów wsparcia. Długość jednego rejonu wahała się w granicach 106-180 km., głębokość 20-30 km. W skład rejonu wchodziły również magazyny amunicji i innego sprzętu bojowego. Były tam rozbudowane szpitale podziemne. Każdy obiekt był przygotowany do obrony okrężnej; nie pominięto zaopatrzenia w wodę (wodociągi). Ponadto rozbudowano sztuczne zapory (rowy przeciwczołgowe i żelbetonowe pale). Jeszcze raz zapytamy: w jakim więc celu poświęcono tak ogromne środki i siły na rozbudowę tych fortyfikacji?

Zgodnie z założeniami przewidzianymi rozwój walk w początkowym okresie wojny linia ta miała powstrzymać niespodziewane natarcie piechoty i wojsk pancernych nieprzyjaciela i umożliwić spokojną mobilizację I rzutu strategicznego Armii Czerwonej, jego rozwinięcie i przejście do kontr ofensywy, pobicie nieprzyjaciela i przeniesienie działań wojennych na jego terytorium. Średnio linia ta ciągnęła się w odległości 100 km od granicy z Polską. Linia Stalina miała również osłaniać skryte przygotowania ZSRR do niespodziewanego napadu sił sowieckich wtargnięcia w obszar Polski.

W czasie budowy NKWD blokowało dostęp do tych rejonów. Wiele obiektów było budowanych jako pozorne. Do budowy tej linii obronnej sprowadzano granit z Ukrainy, z Czerkasów i Zaporozża. Przed ową linią ciągnęła się wielokilometrowa strefa bezpieczeństwa (zasieki, zapory). Wszystkie mosty były zaminowane. W 1938 roku postanowiono dać rejonom więcej artylerii ciężkiej, wybudować dodatkowo 8 Rejonów Umocnionych. W ciągu jednego roku wybudowano 1000 betonowych bunkrów i różnych schronów. Po podpisaniu 23 sierpnia 1939 roku paktu o nieagresji z Niem-

cd ze str. 11

jest podejrzane i grozi śmiercią. Rdzeń i kwiat narodu rozłożono na łopatki i przez pozbawienie łopaty i kielni zmuszono, aby korzystali z innych narzędzi zarobkowania – np. pistoletów. Pojawiły się tiry „a za ogniem – dym” – tirówki, które warsztat pracy noszą przy sobie, bo innego nie mają. Zysk zaś kumuluje się u generalnego sutenera. „Bez przyczyny nie ma skutku” – ktoś powiedział. Ściga się skutki, nie tykając przyczyny, a gangrena toczy skałę, i rdzeń, bo drzazga nadal w niej tkwi i ją rozsadza. Kwitną tylko przedsiębiorstwa przemysłu pogrzebowego i pracują „pełną parą”, mając ciągłe dostawy „surowca do prze-robu”. Na cmentarzach jest zgromadzona potężna baza energetyczna, której choć z okazji święta wypada ofiarować zamiast kwiatów „nic”, co jest im potrzebne bardzo. To „nic” to swoje kłopoty, zmartwienia, choroby, nieszczęścia i nasz „węzełek życia w łódzeczce czasu”, który nie osiada na rafach.

Pozdrawiam przyszłość

LUCJAN MERSKI

camy, wszelkie prace na Linii Stalina przerwano. Garnizony wojskowe na tej linii zredukowano. Linię rozbrojono całkowicie, a sprzęt i środki walki zmagazynowano. Stała się ona zbędna, ponieważ Stalin zamierzał uderzyć pierwszy w dogodnej dla ZSRR sytuacji. Nie przewidywał uprzedzającego uderzenia Hitlera.

26 czerwca 1940 roku przystąpiono do budowy linii Mołotowa biegnącej wzdłuż linii rozgraniczającej dwie strefy okupacyjne Polski – niemiecką i radziecką. Budowana była na drugorzędnych kierunkach, otwarcie, bez maskowania. Nie spełniła ona żadnych warunków wymaganych dla tego rodzaju fortyfikacji. Była raczej strategicznym maskowaniem przygotowań Stalina do agresji w dogodnym czasie. Przewidywał on, że Niemcy ugrzęzną na froncie zachodnim i znajdują się w sytuacji bankruta militarnego, ale to już inny temat do naszych rozważań.

2. Partyzanci sowieccy w strefie nadgranicznej i ich przygotowanie do agresji.

W latach poprzedzających wybuch drugiej wojny światowej w Białoruskim i Kijowskim Okręgu Wojskowym stworzono bazę do walki partyzanckiej, na wypadek, gdyby wróg włamał się w obszaryokręgów: skrytki z radiostacjami, magazyny broni, podziemne kompleksy kwater, szpitale podziemne i zapasy. Już w latach dwudziestych na Białorusi było 6 zgrupowań partyzanckich, każde w sile 300 – 500 ludzi. Były to doborowe formacje, dobrze wyszkolone. Każdy oddział był bazą dla formowania nowych oddziałów partyzanckich. Zapasy broni, amunicji i inne, o których wspominałem, przewidywały mobilizację 50 tysięcy partyzantów. Utworzono tajne szkoły szkolące przyszłych dowódców i instruktorów partyzanckich. Partyzanci odbywali regularne szkolenia, ich przeciwnikami były pułki NKWD i oddziały do zadań specjalnych, o których będę pisał nieco dalej. Szkolono grupy dywersyjne. W 1939 roku na granicy z Polską było 10 grup partyzanckich. Wyszkoleni partyzanci i terroryści odbywali swoją „praktykę” na terytorium wschodnich obszarów Polski, o czym pisałem w jednym z moich artykułów. W chwili rozpoczęcia agresji na Polskę partyzanci radzieccy pierwsi przekroczyli granicę Polski, tworząc

na zapleczu oddziałów KOP bandy dywersyjne, atakujące polskie oddziały i siejące postrach wśród ludności polskiej. Mordowano żołnierzy, policjantów, urzędników, przerywano łączność itp. Do tych band garnęli się komuniści i nacjonaści białoruscy i ukraińscy. Ulotki zrzucające przez samoloty agresora wzywały ludność miejscową i żołnierzy polskich do rozbijania oficerów polskich i doprowadzania ich do sowieckiej niewoli, za co obiecywano nagrody pieniężne. Instruowano, że w razie odmowy przez oficera oddania broni należało go zabić, a jego czapkę przedstawić oficerom sowieckim. Takie to było oblicze agresora, stosującego metody walki, nie znane w cywilizowanym świecie.

3. OSNAZ

Skrót ten, w dosłownym tłumaczeniu na język polski, brzmi: Oddziały Specjalnego Przeznaczenia (Oddziały do Zadań Specjalnych). Był to nowy rodzaj służby wywiadowczej: służby dywersyjnej, która podlegała szefowi wywiadów frontu, armii, a nawet dywizji. Powstała ta służba w 1918 roku. Nazywano początkowo tę służbę „kawalerią specjalnego przeznaczenia”. Wybierano do niej najlepszych kawalerzystów, których następnie przebrano w mundury wroga i kierowano ich na głębokie wypady na tyły przeciwnika, w celu zbierania informacji, schwytania jeńców, (zwłaszcza oficerów sztabowych), a czasem do niszczenia określonych ważnych celów – zazwyczaj sztabów. Liczba i wielkość takich oddziałów dywersyjno – szpiegowskich nieustannie rosła. W 1920 roku w czasie wojny z Polską oprócz samodzielnych pułków i szwadronów OSNAZ istniała także brygada kawalerii do zadań specjalnych, w sile około 2000 ludzi. Wszyscy spec – kawalerzyści ubrani byli w polskie mundury. Wiele lat później takie oddziały zyskały miano Specnazu (OSNAZ), nadawane wszystkim jednostkom specjalnym Głównego Zarządu Sztabu Generalnego Armii Czerwonej (GRU). W tym właśnie Zarządzie pracował płk. Starinow – ojciec wojennego terroryzmu.

W 1939 roku wzdłuż całej granicy polskiej koncentrowano oddziały specjalne – oddziały wyszkolonych rzeźmieszków. W dniu 17 września 1939 roku one pierwsze przekroczyły granicę Polski. Tak było rok później na

Litwie, Łotwie, w Estonii i na Bukowinie. Zadanie brzmiało jednakowo: zneutralizować posterunki graniczne przeciwnika, uchwycić ważne mosty i węzły dróg, przerwać łączność, siać terror, niszczyć drobne oddziały wroga.

W dalszym toku działań oczyszczać zdobyty teren eliminując „niepożądane elementy” według list proskrypcyjnych opracowanych na podstawie wywiadu i meldunków polskich komunistów oraz agentów GRU i NKWD. OSNAZ był zorganizowany w bataliony, pułki i dywizje, a nawet istniał cały korpus OSNAZ. Już w drugim dniu po rozpoczęciu agresji szły przez wschodnią granicę Rzeczypospolitej w marszu śmierci na Wschód przekraczały setki obywateli polskich: urzędników administracji, księży, policjantów, oficerów, właścicieli ziemskich, działaczy stronnictw politycznych. Agresor działał metodycznie.

4. Polska linia obronna na Wschodzie

Polska, czując się zagrożona agresją od Wschodu, rozpoczęła budowę fortyfikacji na swojej wschodniej granicy. Umocnienia te budowano w pasie od Baranowicz, aż do miejscowości Bereźne nad rzeką Słucz. Poszczególne kompleksy fortów były budowane na wzór linii Maginotta. Cały pas posiadał bunkry żelbetonowe o grubości ścian 1,5 – 3 m. Otwory strzelnicze budowane były dla broni maszynowej, dział ppanc. i armat 75 mm. Przed bunkrami wybudowane były z betonu na głębokości 1 – 2 m komory wypełnione materiałem wybuchowym o wielkiej sile rażenia, odpalonym elektrycznie. Były przeznaczone do walki z czołgami i piechotą nieprzyjaciela. Pomiedzy fortyfikacjami była łączność telefoniczna. Cały pas był zelektryfikowany. W okresie pokoju pas był dozorowany przez specjalną służbę dozоровą. W chwili wybuchu wojny obsadzony miał być przez bataliony KOP jako baony forteczne. Za umocnieniami rozmieszczone były wielkie składnice materiałowo-techniczne WP. jako rezerwy strategiczne, a więc magazyny żywności, amunicyjne, mundurowe, min itd. Za tym pasem miały swobodnie koncentrować się związki taktyczne do działań na skrzydła włamującego się nieprzyjaciela., nacierającego na północ i południe od Polesia.

c.d.n.

płk w st. spocz.

dr JAN ORZECHOWSKI

**Skarb Państwa Nadleśnictwo Rajgród w Tamie
ogłasza wykaz nieruchomości przeznaczonych do sprzedaży
i zatwierdzonych przez Dyrektora Generalnego
Lasów Państwowych w Warszawie**

LP	Nadleśnictwo Obręb leśny Oddział Pododdział	Nazwa obrębu ewidencyjnego Nazwa gminy Adres nieruchomości	Numer ewidencyjny działki Numer księgi wieczystej Nazwa Sądu Rejonowego Powierzchnia działki w m2	Rodzaj zabudowy i sposób zagospodarowania
1	2	3	4	5
1 (1)	Rajgród Grajewo 12 c	Ruda Gm.Grajewo Ruda 16 19-211 Ruda	12/1 KW 2165 Sąd Rejonowy Grajewo 1.000	1.Budynek mieszkalny, jednorodzinny, zasiedlony. 2.Budynek gospodarczy.
2 (4)	Rajgród Grajewo 26 r	Sojczyn Borowy Gm.Grajewo Lipnik 15 19-212 Białaszewo	26/4 KW 2165 Sąd Rejonowy Grajewo 2.400	1.Budynek mieszkalny, jednorodzinny, zasiedlony 2.Budynek gospodarczy
3 (5)	Rajgród Grajewo 543 g	Białaszewo Gm.Grajewo Ul.Kopernika 19212 Białaszewo	779 KW 2165 Sąd Rejonowy Grajewo 1.200	1.Budynek mieszkalny, jednorodzinny, zasiedlony. 2.Budynek gospodarczy.
4 (6)	Rajgród Rajgród 109 t(cz)	Kuligi Gm.Rajgród Kuligi 2 19205 Woznawieś	109/4 KW 8288 Sąd Rejonowy Grajewo 2.156	1.Budynek mieszkalny, jednorodzinny, zasiedlony. 2.Budynki gospodarcze.
5 (7)	Rajgród Rajgród 366 b (cz)	Pieńczykowo Gm.Rajgród Pieńczykowo 1 19-204 Belda	366/8 KW 30538 Sąd Rejonowy Grajewo 1.685	1.Budynek mieszkalny, jednorodzinny, zasiedlony. 2.Budynek gospodarczy.
6 (9)	Rajgród Rajgród 558 c	Kosiły Gm.Rajgród Kosiły 17 19-204 Belda	48/2 KW 7333 Sąd Rejonowy Grajewo 1.923	1.Budynek mieszkalny, jednorodzinny, zasiedlony. 2.Budynki gospodarcze.
7 (11)	Rajgród Rajgród 71 d (cz)	Woznawieś Gm.Rajgród Kozłówka 1 19-204 Belda	71/2 KW 2364 Sąd Rejonowy Grajewo 1.437	1.Budynek mieszkalny, jednorodzinny, zasiedlony. 2.Budynki gospodarcze.
8 (13)	Rajgród Rajgród 556 a	Czarna Wieś Gm.Rajgród Czarna Wieś 19 19-206 Rajgród	112 KW 8526 Sąd Rejonowy Grajewo 400	1.Budynek mieszkalny, jednorodzinny-pustostan 2.Budynek gospodarczy
9 (18)	Rajgród Rajgród 16 c	Woznawieś Gm.Rajgród Tama 14 19-206 Rajgród	16/2,16/4 KW 2364 Sąd Rejonowy Grajewo 1660, 212	1.Budynek mieszkalny, 3-rodzinny,zasiedlony. 2.Budynki gospodarcze.
10 (20)	Rajgród Rajgród 14 g (cz)	Woznawieś Gm.Rajgród Tama 3 19-206 Rajgród	14/2 KW 2364 Sąd Rejonowy Grajewo 1.611	1.Budynek mieszkalny, 2-rodzinny – w budowie
11 (21)	Rajgród Rajgród 14 g (cz)	Woznawieś Gm.Rajgród Tama 9 19-206 Rajgród	14/4 KW 2364 Sąd Rejonowy Grajewo 1.646	1.Budynek mieszkalny, 2-rodzinny – w budowie. 2.Budynek gospodarczy.

WSPOMNIENIE LATA

Zima tuż, tuż, a do lata jeszcze daleko. Z natury nie lubię zim, szczególnie takich, jakie są ostatnimi czasy. Śnieżna i słoneczna zima to już rzadkość. Dlatego prawie nie wychodzę w plener z aparatem o tej porze roku. Lato natomiast jest moją ulubioną porą roku, najbardziej dla mnie twórczą i przyjazną.

Rajgród słynie przede wszystkim z lata, pięknego jeziora i sportów wodnych, a szczególnie żeglarstwa. Ale ostatnio od kilku lat pojawiła się jeszcze jedna forma wypoczynku i relaksu. Właśnie minionego lata dość nieoczekiwanie trafiłem do szkoły jazdy konnej w Opartowie i poznałem instruktorki prowadzące tę szkołę.

To, co robią, czyli jeżdżą konno i uczą innych jazdy konnej, to ich pasja. Prywatnie są studentkami i uczennicami szkół średnich. Niemal każde wakacje spędzają w ten sposób, doskonaląc swoje umiejętności i dzieląc się



nimi z innymi adeptami jazdy konnej.

Zrodził się pomysł, aby je sfotografować nie tyle przy pracy instruktorskiej, ale prywatnie, z końmi w tle. W roli modelek wystąpiły po raz pierw-

szy i uważam, że był to ich udany debiut.

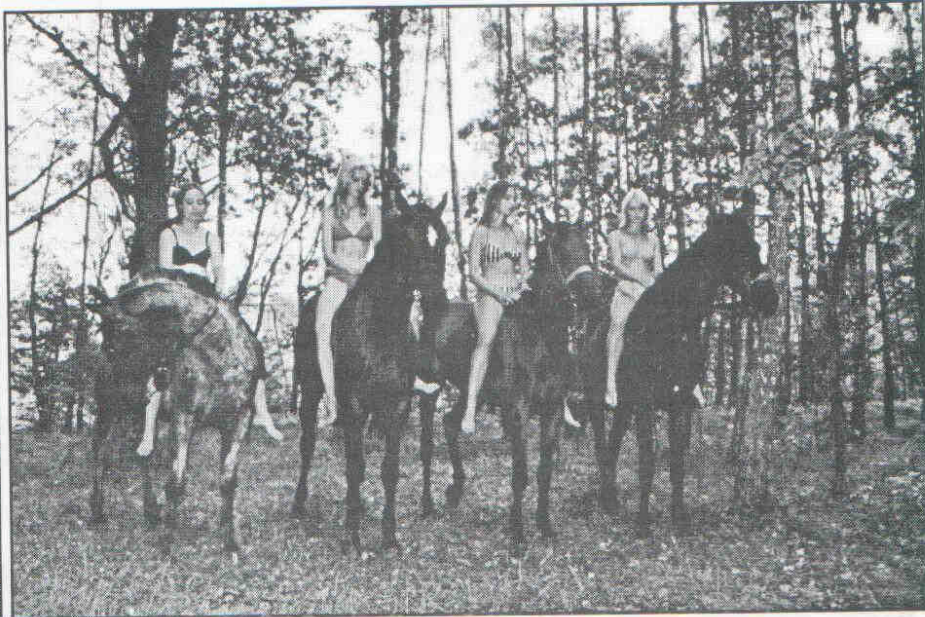
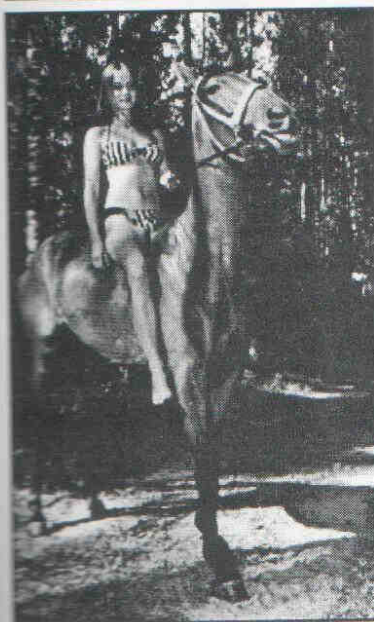
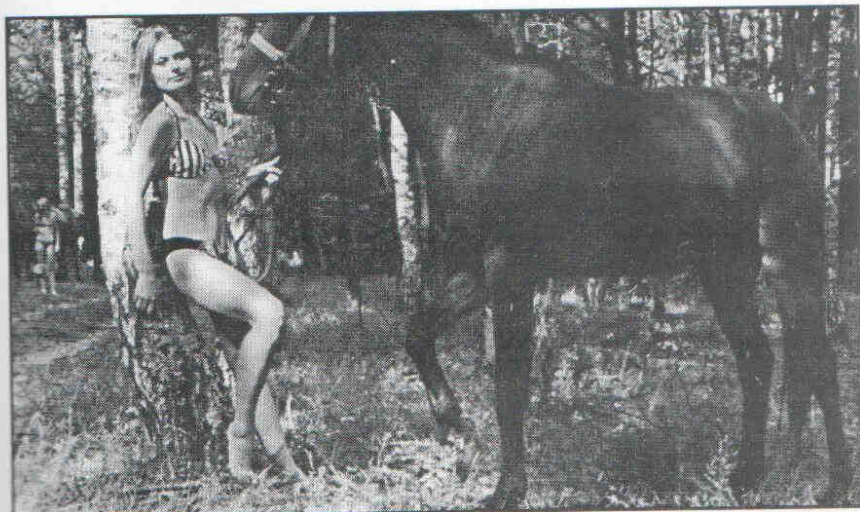
Czekając na lato obejrzymy zdjęcia z pięknymi instruktorkami jeździectwa i ich szybkimi rumakami.

Korzystając z okazji zachęcam do odwiedzenia wakacyjnej szkoły jeździectwa konnego i spróbowania tej formy wypoczynku. Może sam się skuszę?

P.S. Ośrodek Jeździectwa w Opartowie prowadzony jest przez pana Bogusława Dojlida, właściciela Ośrodka Hodowlano – Jeździeckiego „Kmicic” w m. Stacja Łewickie k. Białogostoku.

Dziękuję Panu Bogusławowi za wypożyczenie koni do Sesji Fotograficznej a instruktorkom: Annie, Joannie, Monice, Magdzie i Patrycji za pozowanie do zdjęć.

TEKST I ZDJĘCIA:
JANUSZ KARWOWSKI



WARSZAWSKA PROMOCJA „DEMONÓW”

W ostatnich dniach czerwca b.r. ukazał się kolejny tomik poezji księdza Jerzego Sikory „Demony mieszkają w nas”, wydany przez Towarzystwo Miłośników Rajgrodu. Jest to wybór wierszy z poprzednio wydanych tomików, a było ich sześć, a także wiersze nowe. W prasie regionalnej oraz w pismach literackich „Demony mieszkają w nas” zyskały bardzo pozytywne recenzje.

W dniu 20 listopada 2001 roku w Domu Literatury w Warszawie odbyła się promocja tomiku poezji ks. Jerzego Sikory wydanego przez Towarzystwo Miłośników Rajgrodu, w ramach której miał miejsce wieczór autorski. Spotkanie prowadziła Prezes warszawskiego oddziału Stowarzyszenia Pisarzy Polskich – Marta Tomaszewska. Wiersze zawarte w tym tomiku czytał warszawski aktor Jerzy Zelnik. Wspañiała interpretacja i umiejętnie stosowane uwagi dodatkowe zyskały przychylny odbiór publiczności. Recenzję twórczości ks. Jerzego Sikory przedstawił profesor Krzysztof Dybczak z Uniwersytetu Kardynała Stefana Wyszyńskiego w Warszawie.

Autor, ks. Jerzy Sikora, przedstawił się jako poeta słowami ze wstępu

do tomiku: „Moja poetycka ojczyzna - to kraina serca, umysłu, intuicji, wyobraźni; to kraina mojego „ja”. To przede wszystkim kraina słowa.” Stwierdził, że te słowa w pełni odzwierciedlają powód jego pisarstwa. Następnie odpowiadał na pytania zadawane przez uczestników spotkania.

Przedstawiciel wydawnictwa, Towarzystwa Miłośników Rajgrodu, Janusz Sobolewski, przedstawił dorobek wydawniczy stowarzyszenia. Zwrócił uwagę, że wszystko zaczęło się od wydawania „Rajgrodzkich Echa” w marcu 1990 roku, a potem były widokówki, kalendarz i książki. Łącznie TMR wydało już 20 pozycji książkowych, w tym połowę stanowią tomiki poezji.

Emilia Sobolewska została przedstawiona jako autorka rysunków w tomiku „Demony mieszkają w nas”. Na zorganizowanym mini – stoisku TMR prezentowała i sprzedawała książki. Przez dłuższy czas autor, ks. Jerzy Sikora składał autografy w swym ostatnio wydanym tomiku poezji. Przy lampce wina i ciastkach wszyscy podkreślali wysoki walor poezji ks. Sikory. Towarzystwo Miłośników Rajgro-

du otrzymało gratulacje za ładnie wydany tomik poezji ks. Jerzego Sikory.

Organizatorami warszawskiej promocji tomiku poezji „Demony mieszkają w nas” byli: Warszawski Oddział Stowarzyszenia Pisarzy Polskich i Towarzystwo Miłośników Rajgrodu.

J.S.



SPOTKANIE TOWARZYSTW

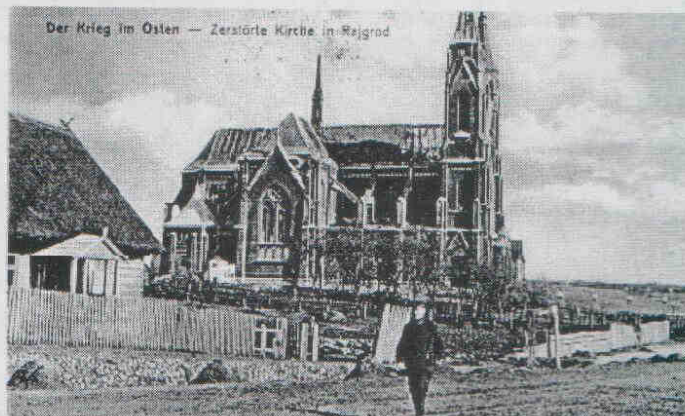
W dniu 27 października 2001 r. z inicjatywy Wojewódzkiego Ośrodka Animacji Kultury w Białymstoku odbyło się XVII/6 Wojewódzkie Spotkanie Regionalnych Towarzystw Kultury woj. podlaskiego. Na wstępie przedstawiciele towarzystw kultury z województwa podlaskiego przywitał Burmistrz Supraśla – Marek Szutko. Blok informacyjny zaprezentowała Barbara Pacholska z WOAK. Następnie odbyła się prezentacja towarzystw działających w Supraślu: Stowarzyszenie Kulturalne Collegium Suprasliense, Stowarzyszenie Uroczysko, Towarzystwo Przyjaciół Supraśla.

Uczestnicy spotkania mieli możliwość obejrzeć zabytki Supraśla, uczestniczyli w promocji I tomu książki – „Małe miasta. Historia i współczesność”, zwiedzili Galerię „Uroczysko”, oglądali slajdy z puszcy Knyżyńskiej. W Liceum Sztuk Plastycznych w Supraślu regionaliści wysłuchali recitalu fortepianowego. W szkole tej działa Towarzystwo im. Chopina, oddział w Supraślu.

inf. wł.

RAJGRÓD W STAREJ FOTOGRAFII

Prezentujemy kolejną widokówkę z okresu I wojny światowej. Widzimy na niej kościół parafialny pw. Narodzenia Najświętszej Maryi Panny w Rajgrodzie, który został zbudowany tuż przed wojną, w latach 1906-12. Wspañiała architektura neogotyckiej świątyni z pewnością zainteresowała pruskiego fotografa wojennego. Widokówkę do publikacji udostępnił nam p. Jarosław Marczak z Rembertowa.



„RAJGRODZKIE ECHA” - PISMO TOWARZYSTWA MIŁOŚNIKÓW RAJGRODU

Redaguje Zespół: Jan Tarnacki, Maria Fliszewska, Zygmunt Tarnacki, Janusz Sobolewski, Irena Sobolewska
Stale współpracują: Józef Golubewski (Piaseczno), Henryk Milewski (Augustów), ks. Stanisław Nowicki (Ostrów Mazowiecka), „Mitoman” (NN)

Foto: Janusz Karwowski i Krzysztof Mroziewski

Adres Redakcji: 19-206 Rajgród, ul. Warszawska 20, tel. (086) 272 17 28

Nr rach. bankowego: 8764 0007-374-27016-11 BS w Rajgrodzie, e_mail: tmr@pl

PISMO POWSTAJE PRZY WSPARCIU FINANSOWYM NADLEŚNICTWA RAJGRÓD ISSN 14279037